

사회 · 과학탐구 영역

제 4 교시

성명

수험 번호

1

- 문제지의 해당란에 성명과 수험 번호를 정확히 쓰시오.
- 답안지의 해당란에 성명과 수험 번호를 쓰고, 또 수험 번호와 답을 정확히 표시하시오.
- 문항에 따라 배점이 다르니, 각 물음의 끝에 표시된 배점을 참고하시오.
1점과 3점 문항에만 점수가 표시되어 있습니다. 점수 표시가 없는 문항은 모두 2점입니다.

1. 다음 글이 현대사회에 시사하는 바로 가장 적절한 것은? [1점]

옛날에 리디아인 기계스의 조상(祖上)이 있었는데, 그는 지진을 피하려다 땅 아래로 내려가 금반지를 끼고 죽어있는 시신을 보고 반지 하나를 얻게 되었다. 그는 우연히 반지의 거미발 모양 보석받이를 자신에게 향하게 하면 자신이 사람들에게 보이지 않게 된다는 사실을 알게 되었다. 이러한 반지의 능력을 알게 된 후에 그는 왕이 사는 궁전까지도 몰래 들어가 왕을 시해 하였다.

— 플라톤, 『국가』 —

- ① 다원화 시대에 획일적인 사고는 인정받을 수 없다.
- ② 현대사회는 삶의 질을 중시하는 사회로 변화하고 있다.
- ③ 세계화는 시대의 흐름이므로 운명적으로 받아들여야 한다.
- ④ 정보사회의 익명성은 비도덕적 행위를 야기하는 원인이 될 수 있다.
- ⑤ 현대사회는 다양한 집단의 경쟁과 협력을 통해서 민주적으로 운영해야 한다.

2. 다음 대화를 통해 알 수 있는 ‘선영’의 자아 정체성 유형으로 옳은 것은? [1점]



- ① 자기 삶의 모습이나 방향에 대해서 상당히 무관심하다.
- ② 합당한 진로를 발견하여 의욕적이며 목표 의식이 뚜렷하다.
- ③ 자아 정체성 형성을 위해서 심각한 진통을 겪고 있는 중이다.
- ④ ‘좋은 것이 좋은 것’ 혹은 ‘될 대로 되라’는 식의 삶을 영위한다.
- ⑤ 자아 정체성 탐색을 경험하지 않고 자신의 신념에 대한 의사 결정을 마쳤다.

3. (가), (나)는 도덕 공동체와 관련된 두 사상이다. 이에 대한 설명으로 옳지 않은 것은?

(가)	천하에 능력 있는 사람을 뽑아서 나라를 다스리게 하고, 나의 부모만 부모로 알지 않고 나의 자식만 자식으로 알지 않으며, 과부·고아·병자는 버림을 받는 일이 없고, 재물은 혼자만 차지하지 않고, 도둑이 없어 문을 잠그지 않는다.
(나)	정의로운 사회란 첫째, 각 사람이 다른 모든 사람의 자유와 양립할 수 있는 평등한 기본적 자유를 최대한 누릴 수 있도록 하여야 한다. 둘째, 사회적·경제적 불평등은 최소 수혜자에게 최대 이익을 보장하도록 하여야 한다.

- ① (가)는 구성원 모두가 더불어 잘 사는 사회를 추구했다.
- ② (가)는 경쟁과 효율성을 중요한 사회적 가치로 생각했다.
- ③ (나)는 모두가 침해받을 수 없는 기본권을 가졌다고 여겼다.
- ④ (나)는 정의 사회에서 공정한 분배를 중요한 가치로 생각했다.
- ⑤ (가), (나) 모두 불평등 해결을 위해 사회적 약자에 대한 배려를 중요시했다.

4. 밑줄 친 ‘문제점’으로 옳은 것만을 <보기>에서 있는 대로 고른 것은?

우리는 과학 기술이 가져다 준 많은 혜택 속에서 편안함과 즐거움을 만끽하고 있다. 그러나 한편으로는 과학 기술이 가져다 주는 변화의 폭, 깊이, 속도를 제대로 예측할 수 없기 때문에 미래에 대한 막연한 불안감을 가진 채 살아가고 있다. 특히 현대인들은 과학적 인식과 사고 방식 이외의 모든 사고 방식이나 의식 구조를 무시함으로써 여러 가지 문제점에 직면해 있다.

〈 보 기 〉

- ㄱ. 사실(事實)보다 당위(當爲)의 가치를 더 중시한다.
- ㄴ. 도구적 이성을 중시하여 인간의 도덕성, 심미성을 무시한다.
- ㄷ. 도덕적 가치에 대한 논의를 의미 없고 추상적인 것에 불과하다고 생각한다.
- ㄹ. 인간 공동의 이상, 역사, 생활 양식과 같은 심정적인 연대를 심각하게 위협한다.

- ① ㄱ, ㄴ
- ② ㄴ, ㄷ
- ③ ㄷ, ㄹ
- ④ ㄱ, ㄴ, ㄷ
- ⑤ ㄴ, ㄷ, ㄹ

5. 다음은 남북한의 사회·문화를 비교한 학생의 노트이다. 밑줄 친 ㉠~㉤ 중 그 내용이 옳지 않은 것은? [1점]

※ 남북한 사회 · 문화 비교

- 남북한의 언어
 - ㉠ 남한 : 한자어나 외래어를 그대로 사용하는 경우가 많다.
 - ㉡ 북한 : 두음 법칙을 인정하지 않고, 된소리가 두드러진다.
- 남북한의 생활문화
 - ㉢ 남한 : 의 · 식 · 주 모든 면에서 다양하며, 자유로운 선택이 가능하다.
 - ㉣ 북한 : 배급 제도를 통해서 생활을 고르게 향상시켜 생활 수준의 격차를 없앴다.
- 남북한의 규범 및 가치
 - 남한 : 서구적 가치와 기존의 전통적 가치가 상존하여 갈등을 빚기도 한다.
 - ㉤ 북한 : 유교적 전통이 어느 정도 남아 있지만, 기본적으로는 집단주의를 채택하고 있다.

① ㉠ ② ㉡ ③ ㉢ ④ ㉣ ⑤ ㉤

6. 다음 글을 통해 추론할 수 있는 남북 통일에 대한 진술로 옳은 것만을 <보기>에서 있는 대로 고른 것은?

2010년 6월 남아프리카공화국에서 열린 월드컵 축구 경기에 남북한이 동시에 출전하여 세계인들에게 깊은 인상을 남겼다. 특히 붉은 악마를 포함한 한국 응원단이 북한을 응원하고, 북한 주민들 또한 한국의 승리를 기원하며 응원하였다는 외신들의 보도는 한민족의 뿌리가 다르지 않음을 새삼 느끼게 하는 계기가 되었다. 이처럼 남북한의 교류 · 협력은 쉬운 것에서부터 출발할 필요가 있다.

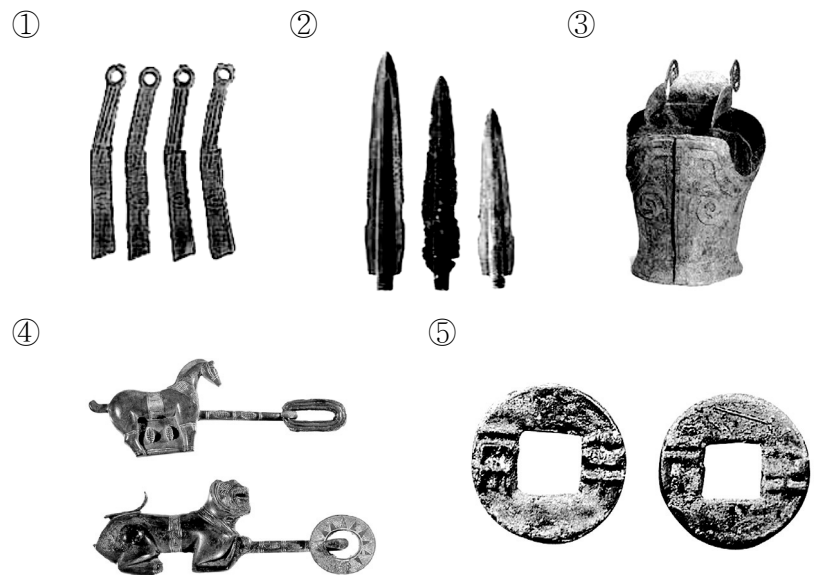
< 보 기 >

- ㄱ. 남북 지도자의 정치적 결단이 통일의 가장 중요한 조건이 될 것이다.
- ㄴ. 남북한의 상호 이해 교육이 통일 한국의 미래를 앞당기는 데 도움이 될 것이다.
- ㄷ. 스포츠 · 문화 · 예술의 교류는 민족의 동질성 회복에 적지 않은 도움을 줄 것이다.
- ㄹ. 한반도 평화를 원하는 주변 강대국들은 남북한의 통일을 전폭적으로 지지할 것이다.

① ㄱ, ㄴ ② ㄴ, ㄷ ③ ㄷ, ㄹ
④ ㄱ, ㄴ, ㄷ ⑤ ㄴ, ㄷ, ㄹ

7. 다음은 국사 수업시간 중 교사의 설명이다. 밑줄 친 내용을 뒷받침할 수 있는 자료로 옳은 것은? [1점]

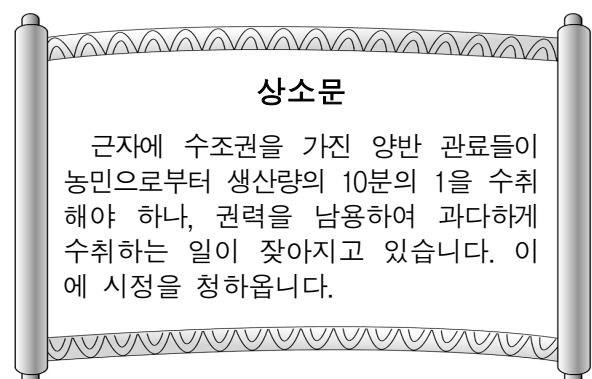
우리나라에서는 기원전 5세기경부터 철기가 사용되기 시작했지요. 철은 튼튼한 데다가 제조하기가 쉬워서 농기구로 널리 사용되었고, 무기나 연모로도 사용되었습니다. 이에 따라 청동기는 점차 의식용 도구로 바뀌어 가죠. 한편, 이 시기에는 청동기 문화도 한층 발전하여 한반도에서 독자적 발전을 이루게 됩니다.



8. 고려 전기 관리들의 근무 모습으로 옳지 않은 것은? [3점]

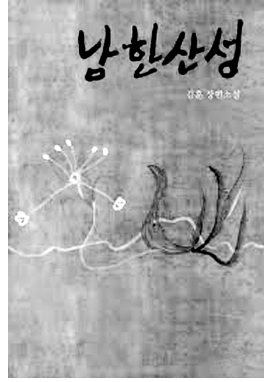
- ① 병마사는 전주의 감영에서 나주목사의 부임 인사를 받고 있다.
- ② 어사대의 관원은 호부상서가 부정을 저질렀다며 탄핵을 주장한다.
- ③ 중서문하성의 낭사는 잘못된 왕명을 되돌려 보내야 한다고 주장한다.
- ④ 중추원의 추밀은 식목도감에서 새로운 법령의 제정을 의논하고 있다.
- ⑤ 삼사의 관원은 다음 해의 화폐와 곡식의 출납 규모를 정하는 문제로 고민하고 있다.

9. 다음은 조선 시대의 상소문이다. 이러한 문제를 시정하기 위한 제도로 옳은 것은?



- ① 균역법 ② 영정법 ③ 대동법
- ④ 연분9등법 ⑤ 관수관급제

10. 다음 책의 내용과 관련된 역사적 사실로 옳은 것은?



적병이 송도를 지나자 파천하기로 하고 종묘사직의 신주와 함께 빈궁을 강화도로 보낸다. 최명길을 적진에 보내 강화를 청하여 진격을 늦추도록 한다. 임금이 수구문으로 나가 남한산성에 도착하니 김류가 강화도로 피할 것을 권한다.

- ① 강홍립이 이끈 부대는 후금에 항복하였다.
 ② 양헌수는 강화도 정족산성에서 적군을 물리쳤다.
 ③ 몽골이 침입해 오자 무신 정권은 강화도로 천도하였다.
 ④ 일본은 전국 시대의 혼란을 수습한 후 조선을 침략하였다.
 ⑤ 청이 조선에 군신 관계를 요구하며 대군을 이끌고 침입하였다.

11. 다음 사건 이후 일본이 조선에 실시한 정책을 <보기>에서 고른 것은? [1점]

만세 시위가 확산되자 일제는 경찰은 물론이고 군인까지 긴급 출동시켜 시위 군중을 무차별 살상하였다. 정주, 사천, 맹산, 수안, 남원, 합천 등지에서는 일본 군경의 총격으로 수십 명의 사상자를 냈으며, 화성 제암리에서는 전 주민을 교회에 집합, 감금하고 불을 질러 학살하였다.

- 『한국 독립 운동지혈사』 -

< 보 기 >

- ㄱ. 문화 통치 표방 ㄴ. 토지 조사 사업
 ㄷ. 산미 증식 계획 ㄹ. 헌병 경찰 통치

- ① ㄱ, ㄴ ② ㄱ, ㄷ ③ ㄴ, ㄷ ④ ㄴ, ㄹ ⑤ ㄷ, ㄹ

12. 다음 민요와 관련 있는 상인으로 옳은 것은? [1점]

설설긴다 기계장 무릎아퍼 몬 보고
 앉어본다 안강장 고개아퍼 몬 보고
 서서본다 서울장 다리아퍼 몬 보고
 입이크다 대구장 무서워서 몬 보고
 도보한다 경주장 숨이가빠 몬 보고
 울울적적 울산장 답답해서 몬 보고
 국끼린다 장내장 묵고싶어 몬 보고
 초상났다 상주장 시끄러워 몬 보고

- ① 공인 ② 선상 ③ 객주
 ④ 보부상 ⑤ 시전상인

13. 다음 기구와 유사한 기능을 가진 기관으로 옳은 것은?

독점 및 불공정 거래에 관한 사안을 심의·의결하기 위해 국무총리 소속의 중앙 행정 기관이자 합의제 준사법기관으로 경쟁 정책을 수립·운영하여 공정 거래 관련 사건을 심결·처리하는 역할을 담당한다.

- ① 경시서 ② 장례원 ③ 주자소
 ④ 구제도감 ⑤ 전민변정도감

14. 다음 (가)에 들어갈 사진으로 가장 적절한 것은?

○○ 불교의 특징

- ❖ 신라 말기에 유행함
- ❖ 지방 호족의 후원을 받음
- ❖ 참선과 실천 수행을 강조함

(가)

- ①


②


③


④


⑤


15. 두 학생이 말하고 있는 정책의 공통적인 목적으로 옳은 것은?
[1점]



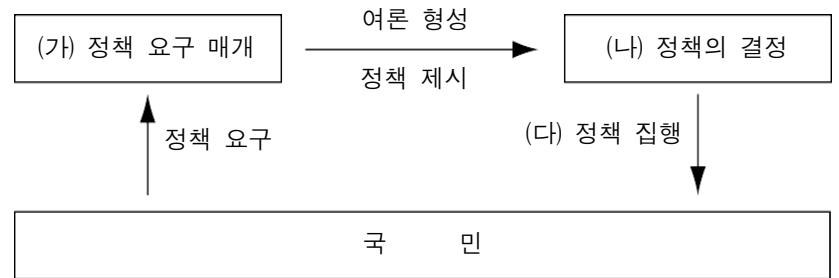
- ① 봉당 정치의 폐단 시정
- ② 왕권과 신권의 조화 추구
- ③ 국왕 중심의 통치 체제 강화
- ④ 중앙 정치 기구의 효율성 향상
- ⑤ 관리 등용 제도의 투명한 운영

16. 다음 자료에 나타난 시기의 사회 상황으로 옳지 않은 것은?

- 원인복이 원정을 올렸다. 그의 아비 택문이 본래 시골의 선비로서 생활을 위하여 상업에 투신하였는데, 지난 계묘년 10월 공산 유구 장시에 가서 목면 여덟 필을 사 가지고 돌아오다 장헌 산중에서 도둑에게 살해되었다는 것이다.
- 『일성록』 -
- 오인철은 ...(중략)... 본래 양반의 후예로서 농사를 지으며 살아왔는데 이달 16일 이웃에 사는 이흥신의 집에 김매려 이하신, 이춘신 등과 함께 갔다.
- 『전라감영계록』 -

- ① 관권이 강화되고 향리의 역할이 커졌다.
- ② 향촌 사회에서 양반의 권위는 점점 강화되었다.
- ③ 노비들도 군공과 납속으로 신분 상승을 추구하였다.
- ④ 영농 방법을 개선하여 부를 축적한 부농층이 생겨났다.
- ⑤ 일부의 농민은 토지에서 밀려나 임노동자가 되기도 하였다.

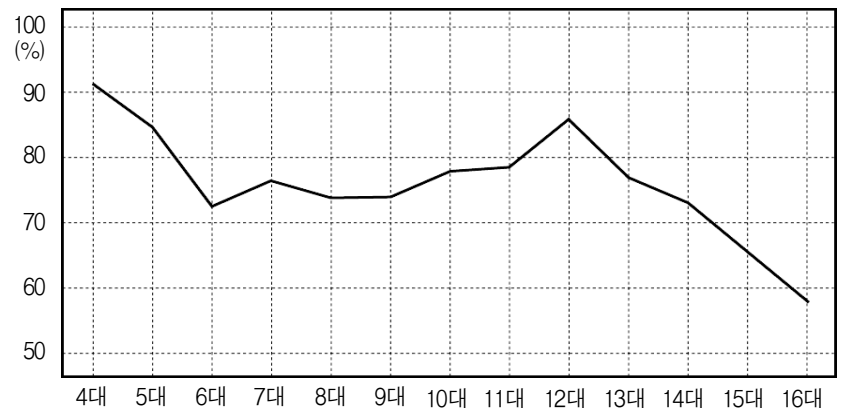
17. 다음은 오늘날의 정치 과정을 도식화한 것이다. (가) ~ (다)와 관련된 설명으로 옳은 것은?



- ① (가)의 행위 주체로는 의회, 행정부가 있다.
- ② (가)의 역할은 점점 축소되는 경향을 보인다.
- ③ (나)를 주도하는 것은 주로 시민 단체이다.
- ④ (나)의 과정에서는 공익성, 합법성 등을 고려해야 한다.
- ⑤ (다)는 정책 수립을 요구한 집단에게만 영향을 미친다.

18. 다음은 어떤 나라의 국회의원 선거와 관련된 자료이다. 이에 대한 옳은 분석을 <보기>에서 고른 것은?

역대 국회의원 선거 투표율



투표에 참여하지 않는 이유

(단위: %)

순위	내용	점유율
1	참여해도 바뀌는 것이 없어서	27.0
2	정치에 관심이 없어서	23.9
3	개인적인 일/시간 때문에	20.8
4	후보자에 대해 잘 몰라서	15.3
5	마음에 드는 후보가 없어서	7.9
6	기타	5.1

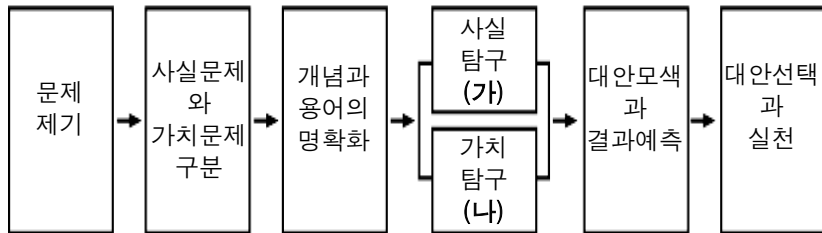
< 보 기 >

- ㄱ. 정치에 대한 국민의 무관심이 늘어나고 있다.
- ㄴ. 소수 권력층에 의한 지배 가능성이 높아질 수 있다.
- ㄷ. 개인주의 성향보다는 공익을 우선하려는 경향이 있다.
- ㄹ. 시민들의 의사가 정치 과정에 적극적으로 반영되고 있다.

- ① ㄱ, ㄴ
- ② ㄱ, ㄷ
- ③ ㄱ, ㄹ
- ④ ㄴ, ㄷ
- ⑤ ㄷ, ㄹ

19. 그림은 어느 학교의 ‘두발 자율화’를 위한 의사 결정 과정이다. (가), (나)에 해당하는 활동을 <보기>에서 고른 것은?

[1점]

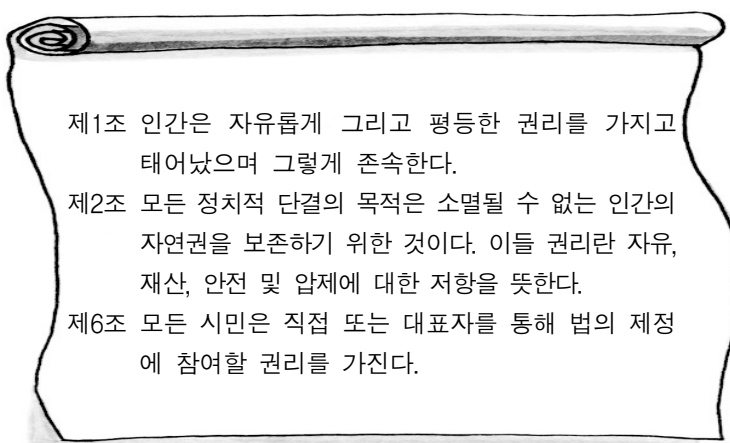


< 보 기 >

- ㄱ. 두발 자율화 문제가 제기된 배경을 인식한다.
 ㄴ. 두발 자율화가 청소년 비행에 미치는 영향을 조사한다.
 ㄷ. 표현의 자유와 공동체 질서 중 무엇을 우선시할 것인가를 따져본다.
 ㄹ. 두발 자율화란 ‘학생들 스스로 두발에 대한 제한을 정하자는 것’으로 정의한다.

- | | | | |
|-----|-----|-----|-----|
| (가) | (나) | (가) | (나) |
| ① ㄱ | ㄴ | ② ㄱ | ㄷ |
| ③ ㄴ | ㄷ | ④ ㄴ | ㄹ |
| ⑤ ㄷ | ㄹ | | |

20. 다음은 프랑스 인권 선언의 일부이다. 이와 관련된 옳은 설명을 <보기>에서 고른 것은?



< 보 기 >

- ㄱ. 사회 계약 사상의 영향을 받았다.
 ㄴ. 국민의 동의가 없는 권력 행사가 정당화되었다.
 ㄷ. 개인주의가 확산되고 전통적 신분 질서가 붕괴되는 계기가 되었다.
 ㄹ. 모든 국민에게 최소한의 인간다운 생활을 보장받을 권리가 주어졌다.

- | | | |
|--------|--------|--------|
| ① ㄱ, ㄴ | ② ㄱ, ㄷ | ③ ㄱ, ㄹ |
| ④ ㄴ, ㄷ | ⑤ ㄷ, ㄹ | |

21. 다음은 경제 활동에 대한 시대별 정부의 역할과 관련된 내용이다. 이에 대한 옳은 설명을 <보기>에서 고른 것은?

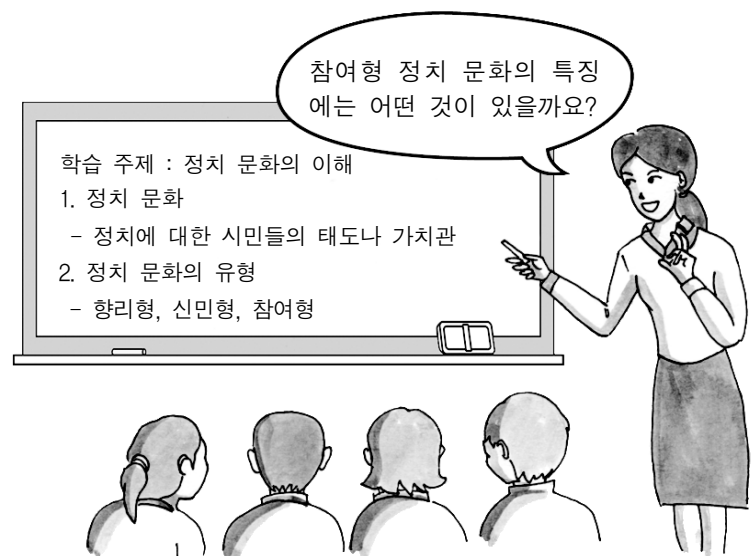
- (가) 개인의 이윤 추구를 위한 경제 활동의 자유를 최대한으로 보장하고 있다.
 (나) 중상주의 정책을 통해 상공업에 보호·육성하는 등 경제 활동을 광범위하게 통제하였다.
 (다) 실업, 빈곤 등의 문제점을 해결하고 국민 경제의 건전한 발전을 위해 적극적으로 시장에 개입하게 되었다.

< 보 기 >

- ㄱ. (가)는 시장 가격에 의한 경제 문제 해결을 중시했다.
 ㄴ. (나)는 산업 혁명기로 개인의 생명과 재산을 중시했다.
 ㄷ. (다)는 국민 복지가 정부의 중요한 정책 과제가 되었다.
 ㄹ. (가), (나), (다)의 순으로 정부의 시장 개입 정도가 확대되었다.

- | | | |
|--------|--------|--------|
| ① ㄱ, ㄴ | ② ㄱ, ㄷ | ③ ㄱ, ㄹ |
| ④ ㄴ, ㄷ | ⑤ ㄷ, ㄹ | |

22. 그림은 정치 문화에 대한 수업의 일부이다. 교사의 질문에 대한 답변으로 적절한 것을 <보기>에서 고른 것은? [1점]



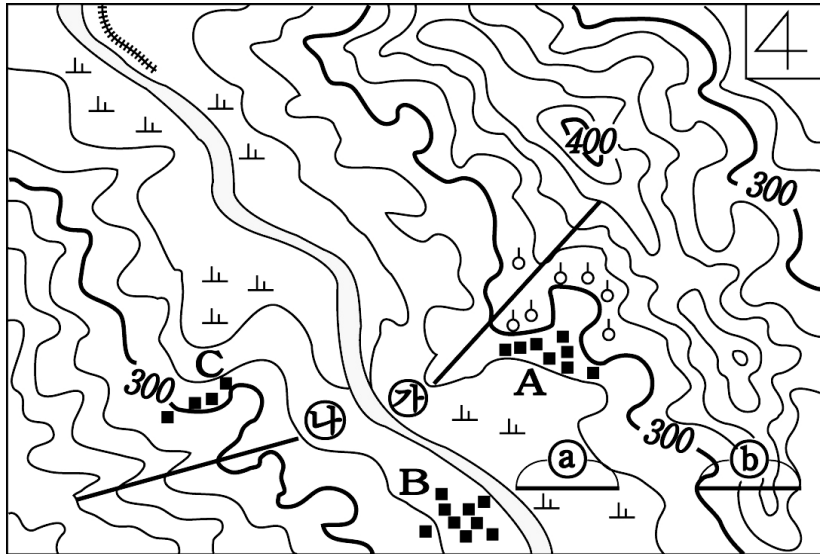
< 보 기 >

- ㄱ. 정치적 역할이 미분화되어 있다.
 ㄴ. 시민이 정치의 객체로 인정된다.
 ㄷ. 언론 매체 및 이익 집단의 활동이 활발하다.
 ㄹ. 시민은 정책 결정과 집행에 지속적인 관심을 가진다.

- | | | |
|--------|--------|--------|
| ① ㄱ, ㄷ | ② ㄱ, ㄹ | ③ ㄴ, ㄷ |
| ④ ㄴ, ㄹ | ⑤ ㄷ, ㄹ | |

사회 · 과학탐구 영역(1학년)

23. 지도에 대한 분석으로 옳은 것은?



- ① ㉠ 선은 계곡, ㉡ 선은 능선을 나타낸다.
- ② 하천의 하류 부근에 철도가 놓여 있다.
- ③ A ~ C 마을 중 일조량이 가장 풍부한 곳은 C이다.
- ④ 과수원이 분포하는 곳의 해발 고도는 약 330 m이다.
- ⑤ 지도상에서 거리가 같을 때 실제 거리는 ㉠보다 ㉡가 더 길다.

24. 그래프는 어느 도시 주민들의 상품 구매 빈도 비율을 지역별로 나타낸 것이다. 이에 대한 분석으로 옳은 것을 <보기>에서 고른 것은?

구매지역 구매상품	주거 지역	부도심	도심	계 (%)
식료품	80	20		100
약 품	60	20	20	100
귀금속		20	80	100
비 율 (%)	20 40 60 80	20 40	20 40 60 80	

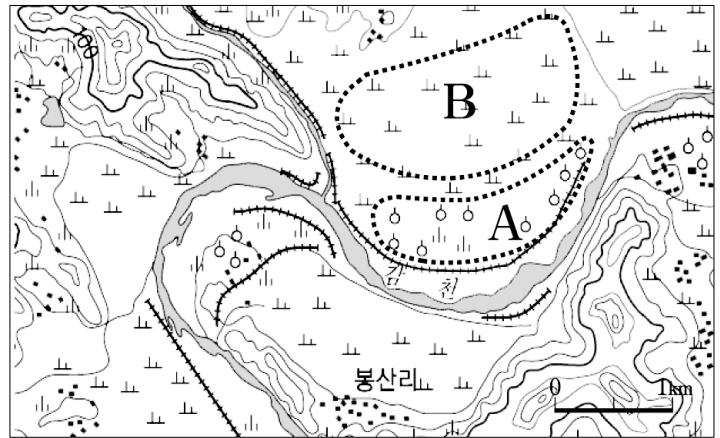
〈보기〉

- ㄱ. 점포의 개수는 식료품점보다 약국이 많다.
- ㄴ. 주민들의 이용 빈도는 약국이 귀금속점보다 높다.
- ㄷ. 최소 요구치는 귀금속점이 가장 크고, 식료품점이 가장 작다.
- ㄹ. 배후지의 범위는 식료품점이 가장 넓고, 귀금속점이 가장 좁다.

- ① \neg, \perp ② \neg, \sqsubset ③ \perp, \sqsubset ④ \perp, \sqsupset ⑤ \sqsubset, \sqsupset

25. 자료는 학생이 작성한 수행평가 답안이다. (가) ~ (라) 중 옳은 답안만을 있는 대로 고른 것은? [1점]

[과제] 지도의 A와 B의 특징을 비교 서술하시오.



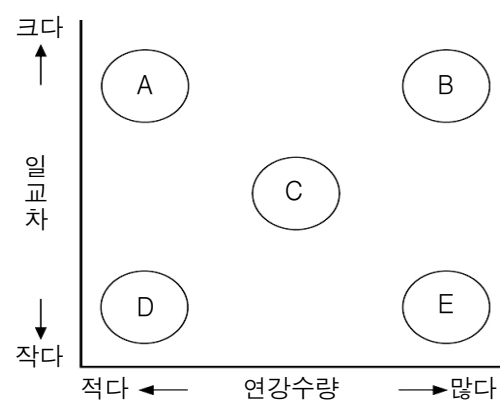
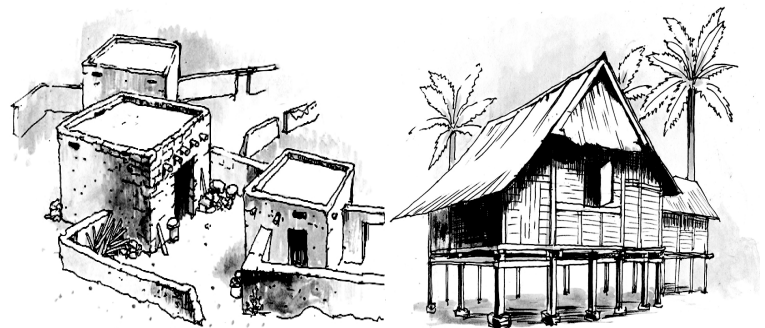
〔학생의 답안〕 ○ A는 B보다 교통로 발달에 유리하다. (가)
○ A는 B보다 퇴적물의 평균입자 크기가 크다. (나)
○ B는 A보다 해발 고도가 높다. (다)
○ B는 A보다 취락의 입지에 불리하다. (라)

- ① (가), (나) ② (가), (다) ③ (나), (다)
④ (가), (나), (라) ⑤ (나), (다), (라)

26. (가), (나)는 어느 기후 지역에서 잘 나타나는 가옥이다. 두 지역의 상대적인 기후 특색을 그래프에서 고른 것은? [1점]

(7f)


(4)




- | | | | | | |
|---|------------|------------|---|------------|------------|
| | <u>(가)</u> | <u>(나)</u> | | <u>(가)</u> | <u>(나)</u> |
| ① | A | B | ② | A | E |
| ③ | B | D | ④ | C | D |
| ⑤ | C | E | | | |

27. 다음은 학생들이 답사를 하면서 조사한 내용과 사진이다. 답사한 지역을 지도에서 고른 것은? [3점]


영미: 평야 지역에 비해 여름 기온이 낮아 고랭지 농업이 발달한 이곳은 'HAPPY 700'이라는 지역 브랜드를 만들었다.

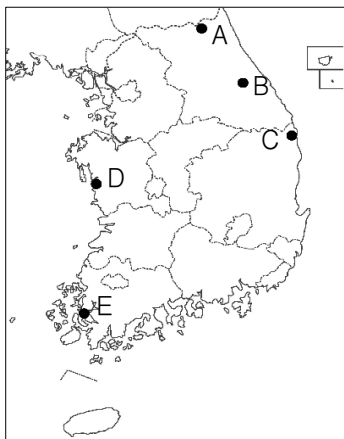


준석: 차별침식으로 형성되었으며, 오목한 그릇 모양 때문에 '편치볼'이라 불린다.



지영: 조류의 퇴적작용으로 형성된 넓은 갯벌이 펼쳐져 있으며, 해마다 머드 축제가 열리고 있다.





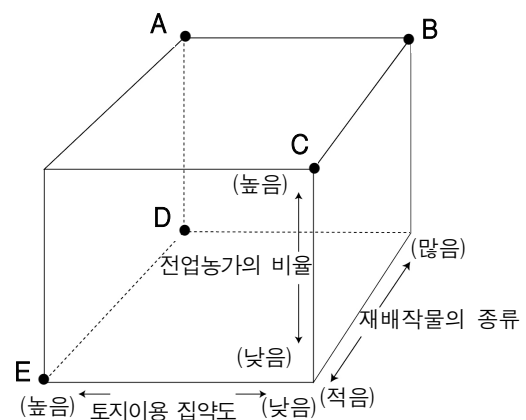
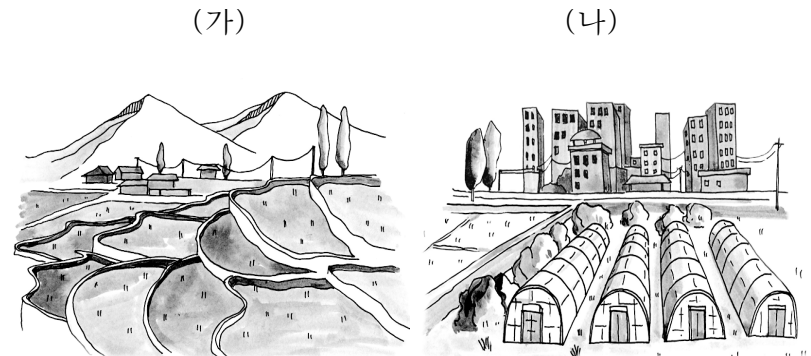
	영미	준석	지영
①	A	B	E
②	B	A	D
③	B	C	E
④	C	A	D
⑤	C	B	E

28. 지도의 (가) ~ (다) 전통 취락의 주요 입지 요인이 바르게 연결된 것은?



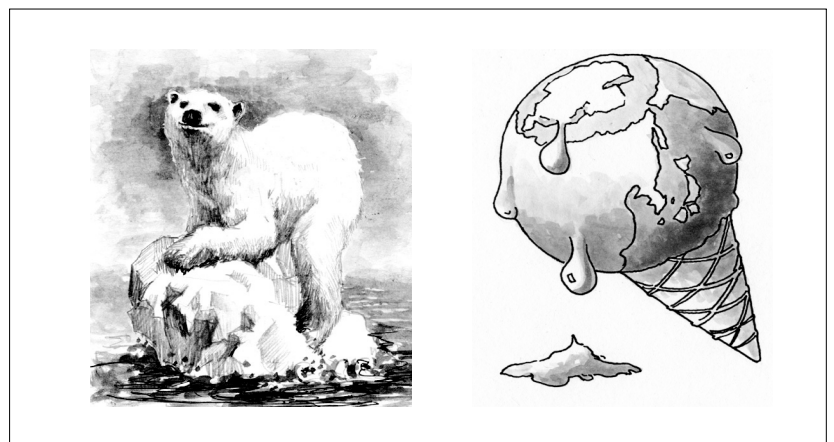
(가)	(나)	(다)
① 득수(得水)	방어(防禦)	교통(交通)
② 득수(得水)	관광(觀光)	방어(防禦)
③ 피수(避水)	방어(防禦)	관광(觀光)
④ 피수(避水)	득수(得水)	교통(交通)
⑤ 교통(交通)	관광(觀光)	피수(避水)

29. 그림은 두 농촌 지역을 나타낸 것이다. (가) 지역에 비해 (나) 지역의 상대적인 특성을 그래프에서 고른 것은?



- ① A ② B ③ C ④ D ⑤ E

30. 그림과 관련이 있는 환경 문제로 인하여 나타날 변화를 추론한 것으로 옳은 것을 <보기>에서 고른 것은? [1점]



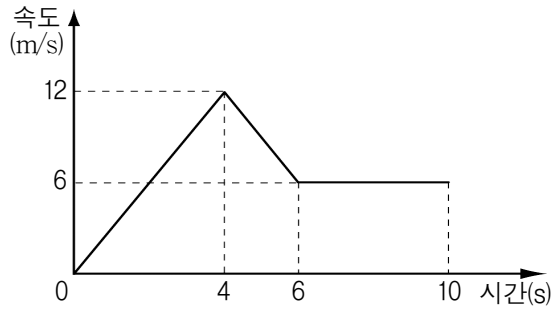
< 보 기 >

- ㄱ. 동해안의 조경수역이 남하할 것이다.
 ㄴ. 농작물의 재배 북한계선이 북상할 것이다.
 ㄷ. 해안 저지대의 침수 면적이 확대될 것이다.
 ㄹ. 고산 지대의 설선(snow line)이 내려올 것이다.

- ① ㄱ, ㄴ ② ㄱ, ㄷ ③ ㄴ, ㄷ
 ④ ㄴ, ㄹ ⑤ ㄷ, ㄹ

* 확인 사항
 ○ 답안지의 해당란에 필요한 내용을 정확히 기입(표기)했는지 확인 하시오.

31. 그림은 일직선으로 운동하는 어떤 물체의 속도를 시간에 따라 나타낸 것이다.



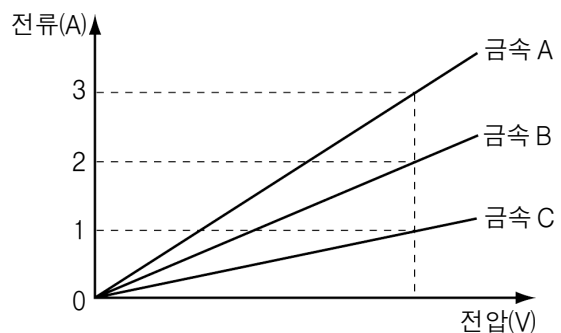
이 물체의 운동에 대한 설명으로 옳은 것만을 <보기>에서 있는 대로 고른 것은? [1점]

< 보 기 >

- ㄱ. 0 ~ 4초까지 평균 속도의 크기는 8 m/s이다.
 ㄴ. 4 ~ 6초까지 이동 거리는 18 m이다.
 ㄷ. 6 ~ 10초까지 가속도의 크기는 1 m/s^2 이다.

- ① ㄱ ② ㄴ ③ ㄱ, ㄴ ④ ㄱ, ㄷ ⑤ ㄴ, ㄷ

32. 그림은 세 종류의 금속 A, B, C의 전압과 전류의 관계를 나타낸 것이다.



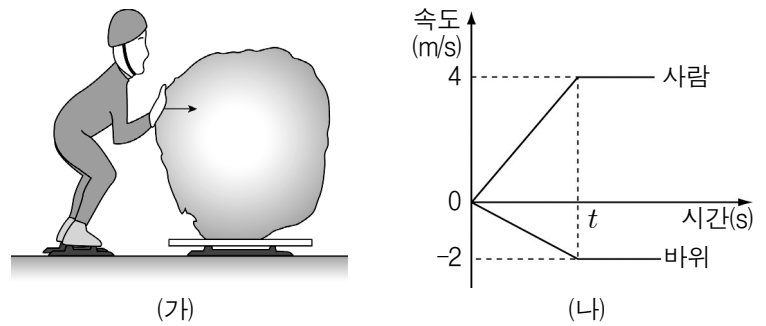
이에 대한 설명으로 옳은 것만을 <보기>에서 있는 대로 고른 것은?

< 보 기 >

- ㄱ. 금속 A의 저항은 금속 C의 3배이다.
 ㄴ. 금속 A, B, C에 흐르는 전류는 전압에 비례한다.
 ㄷ. 같은 전압일 때 소비 전력은 금속 A가 가장 크다.

- ① ㄱ ② ㄴ ③ ㄷ ④ ㄱ, ㄴ ⑤ ㄴ, ㄷ

33. 그림 (가)는 매끄러운 얼음판 위에 정지해 있던 사람이 일정한 힘으로 바위를 밀고 있는 모습을, 그림 (나)는 시간에 따른 사람과 바위의 속도를 나타낸 것이다.



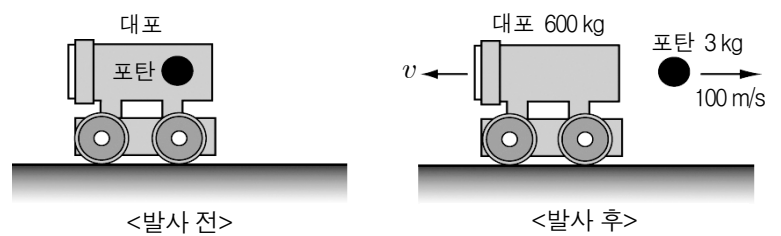
이에 대한 설명으로 옳은 것만을 <보기>에서 있는 대로 고른 것은? (단, 썰매 위의 바위는 미끄러지지 않으며 썰매의 질량은 무시한다.)

< 보 기 >

- ㄱ. 사람 질량은 바위 질량의 2배이다.
 ㄴ. t 초 동안 이동한 거리는 사람이 바위의 2배이다.
 ㄷ. 사람과 바위 사이에 작용하는 힘의 크기는 서로 같다.

- ① ㄱ ② ㄴ ③ ㄱ, ㄷ ④ ㄴ, ㄷ ⑤ ㄱ, ㄴ, ㄷ

34. 수평면 위에 정지해 있는 대포 안에서 포탄이 발사되었다. 3 kg의 포탄은 100 m/s의 속도로 오른쪽 수평 방향으로 발사되었고, 600 kg의 대포는 왼쪽 수평 방향으로 밀려났다.



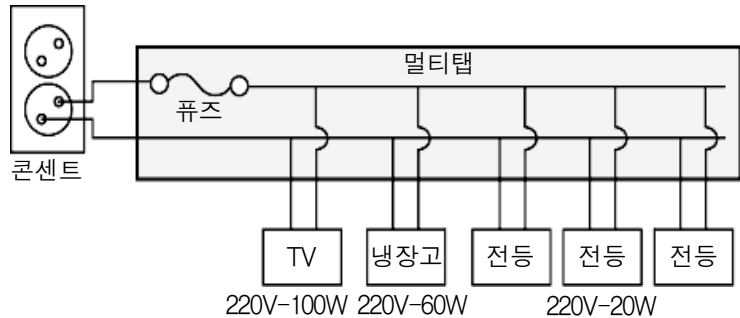
이에 대한 설명으로 옳은 것만을 <보기>에서 있는 대로 고른 것은? (단, 모든 마찰은 무시한다.) [1점]

< 보 기 >

- ㄱ. 발사 후 두 물체의 운동량 합은 0이다.
 ㄴ. 대포가 왼쪽 방향으로 움직이는 속력 v 는 1 m/s이다.
 ㄷ. 포탄의 운동 에너지는 대포의 운동 에너지와 크기가 같다.

- ① ㄱ ② ㄴ ③ ㄷ ④ ㄴ, ㄷ ⑤ ㄱ, ㄴ, ㄷ

35. 그림은 퓨즈가 내장된 멀티탭에 정격 전압과 소비 전력이 220V - 100W인 TV, 220V - 60W인 냉장고, 220V - 20W인 전등을 3개 꽂은 다음, 이 멀티탭의 플러그를 220V의 콘센트에 연결하여 동시에 사용하는 것을 나타낸 것이다.



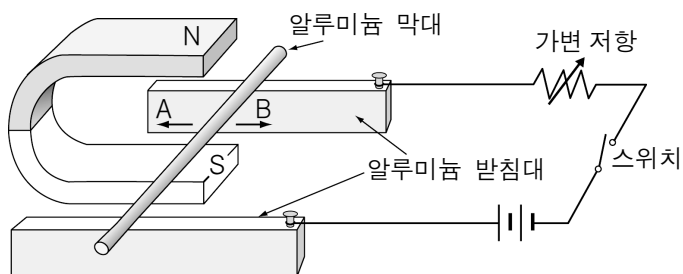
이에 대한 설명으로 옳은 것만을 <보기>에서 있는 대로 고른 것은?

< 보 기 >

- ㄱ. TV의 저항은 500Ω 이다.
 ㄴ. 이 퓨즈의 허용 전류는 0.5 A이다.
 ㄷ. TV 플러그를 빼고 난 후, 한 시간 동안 사용한 소비 전력량은 120 Wh이다.

- ① ㄱ ② ㄷ ③ ㄱ, ㄴ ④ ㄴ, ㄷ ⑤ ㄱ, ㄴ, ㄷ

36. 그림은 말굽자석 측면에 알루미늄 받침대를 장치한 후, 원통형 알루미늄 막대를 받침대 위에 올려놓고 건전지와 가변 저항을 알루미늄 막대와 연결한 회로를 나타낸 것이다.



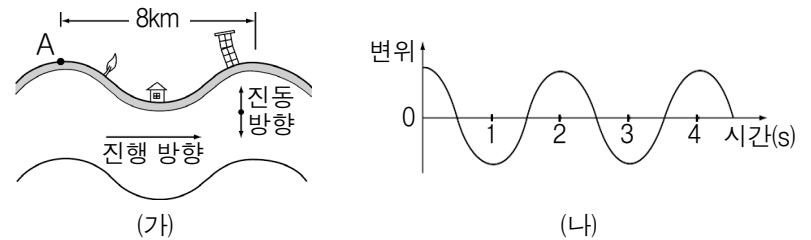
스위치를 닫을 때, 알루미늄 막대의 운동에 대한 설명으로 옳은 것만을 <보기>에서 있는 대로 고른 것은? [1점]

< 보 기 >

- ㄱ. 알루미늄 막대는 A 방향으로 움직인다.
 ㄴ. 가변 저항의 저항값을 증가시키면 알루미늄 막대가 받는 자기력이 더 커진다.
 ㄷ. 자기장이 더 강한, 같은 크기의 말굽자석으로 교체하면 알루미늄 막대가 받는 자기력이 더 커진다.

- ① ㄱ ② ㄴ ③ ㄱ, ㄷ ④ ㄴ, ㄷ ⑤ ㄱ, ㄴ, ㄷ

37. 그림 (가)는 지구 내부의 어느 한 지점에서 발생한 지진파의 진행 방향과 지각의 운동 순간을 나타낸 것이며, 그림 (나)는 A 지점의 시간에 따른 변위를 나타낸 것이다.



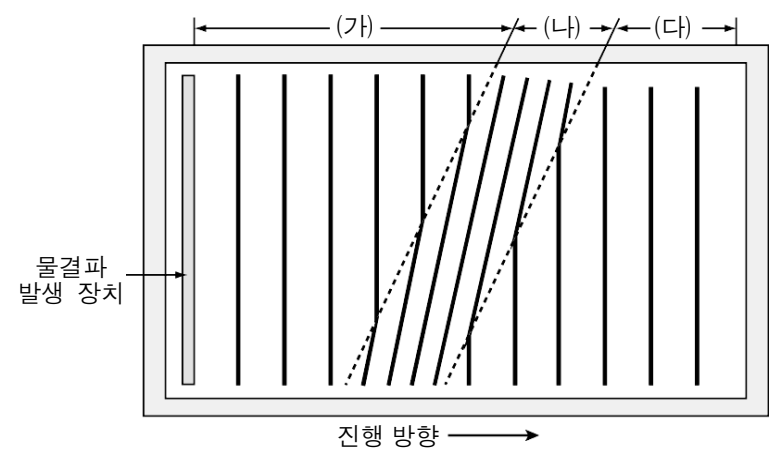
이 파동에 대한 설명으로 옳은 것만을 <보기>에서 있는 대로 고른 것은? [3점]

< 보 기 >

- ㄱ. 이 파동은 횡파이다.
 ㄴ. 이 파동의 전파 속력은 4 km/s이다.
 ㄷ. 지진파의 P파에 의한 지표면의 운동이다.

- ① ㄱ ② ㄴ ③ ㄷ ④ ㄱ, ㄴ ⑤ ㄴ, ㄷ

38. 그림은 물결과 발생 장치에서 발생한 직선 모양의 물결파가 (가) 영역에서 (나) 영역을 거쳐 (다) 영역으로 지나가는 모습을 나타낸 것이다.



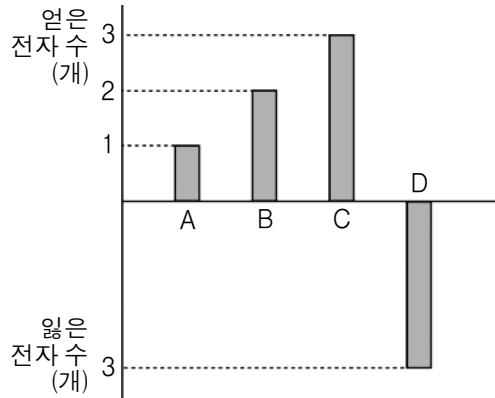
이 실험에 대한 설명으로 옳은 것만을 <보기>에서 있는 대로 고른 것은? (단, 그림에서 실선은 물결파의 마루를 나타낸 것이다.)

< 보 기 >

- ㄱ. 물의 깊이는 (나)에서 가장 깊다.
 ㄴ. 물결파의 파장은 (나)에서 가장 짧다.
 ㄷ. 물결파의 진동수는 (나)와 (다)에서 같다.
 ㄹ. 물결파가 (가)에서 (다)로 진행할 때, 물결파는 두 번 굴절한다.

- ① ㄱ, ㄴ ② ㄱ, ㄷ ③ ㄷ, ㄹ
 ④ ㄱ, ㄴ, ㄹ ⑤ ㄴ, ㄷ, ㄹ

39. 그림은 임의의 원자 A~D가 이온이 될 때 얻거나 잃은 전자 수를 나타낸 것이다.



이에 대한 설명으로 옳은 것만을 <보기>에서 있는 대로 고른 것은? [1점]

- < 보 기 >
- ㄱ. A의 이온은 1가 양이온(A^+)이다.
 - ㄴ. B와 D가 결합하여 만든 화합물의 화학식은 D_2B_3 이다.
 - ㄷ. C의 이온이 들어있는 수용액에 전류를 흘려주면 C의 이온은 (+)극 쪽으로 이동한다.

- ① ㄱ ② ㄷ ③ ㄱ, ㄴ ④ ㄴ, ㄷ ⑤ ㄱ, ㄴ, ㄷ

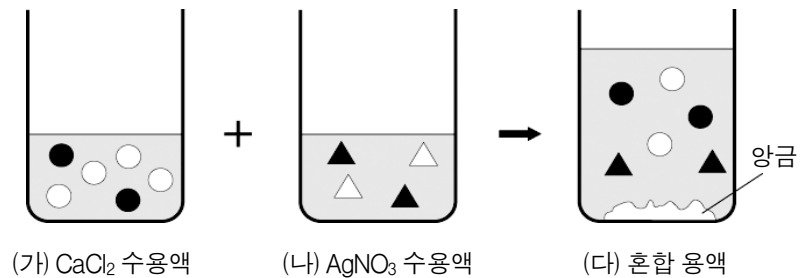
40. 표는 물질 A~C의 상태에 따른 전기 전도성과 물에 대한 용해성을 나타낸 것이다.

물질	전기 전도성		물에 대한 용해성
	고체	액체	
A	있음	있음	녹지 않음
B	없음	있음	잘 녹음
C	없음	없음	잘 녹음

A~C에 해당하는 물질로 옳은 것은? [1점]

- | | | | | | | | |
|---|----------|-------------------|----------|---|----------|----------|-------------------|
| | <u>A</u> | <u>B</u> | <u>C</u> | | <u>A</u> | <u>B</u> | <u>C</u> |
| ① | NaCl | 유리 | 에탄올 | ② | HCl | Fe | CuSO ₄ |
| ③ | Fe | CaCO ₃ | 설탕 | ④ | NaCl | Cu | 녹말 |
| ⑤ | Cu | NaCl | 설탕 | | | | |

41. 그림은 염화칼슘($CaCl_2$) 수용액과 질산은($AgNO_3$) 수용액을 각각 10 mL씩 혼합하였을 때 용액 속의 이온을 모형으로 나타낸 것이다.

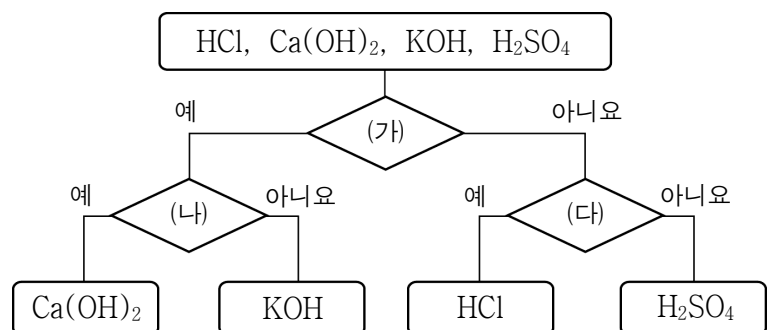


이에 대한 설명으로 옳은 것만을 <보기>에서 있는 대로 고른 것은?

- < 보 기 >
- ㄱ. 구경꾼 이온은 세 종류이다.
 - ㄴ. 알짜 이온은 ○와 △이다.
 - ㄷ. 용액 (다)에 용액 (나)를 5 mL 더 넣으면 양금이 2배로 증가한다.

- ① ㄱ ② ㄴ ③ ㄷ ④ ㄱ, ㄴ ⑤ ㄴ, ㄷ

42. 그림은 몇 가지 물질의 수용액을 어떤 기준에 따라 분류한 것이다.

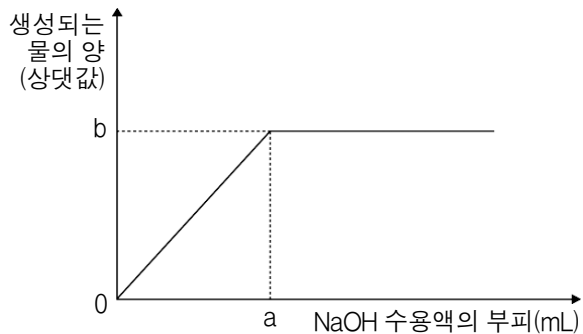


(가)~(다)에 해당하는 것을 <보기>에서 옳게 고른 것은?

- < 보 기 >
- ㄱ. BTB 용액을 떨어뜨리면 푸른색으로 변하는가?
 - ㄴ. 이산화탄소를 통과시키면 뿌옇게 흐려지는가?
 - ㄷ. 암모니아수를 묻힌 유리 막대를 가까이 가져가면 흰 연기가 생기는가?

- | | | | |
|---|------------|------------|------------|
| | <u>(가)</u> | <u>(나)</u> | <u>(다)</u> |
| ① | ㄱ | ㄴ | ㄷ |
| ② | ㄱ | ㄷ | ㄴ |
| ③ | ㄴ | ㄱ | ㄷ |
| ④ | ㄴ | ㄷ | ㄱ |
| ⑤ | ㄷ | ㄱ | ㄴ |

43. 그래프는 5% 염산(HCl) 50 mL에 5% 수산화나트륨(NaOH) 수용액을 조금씩 넣어줄 때 생성되는 물의 양을 나타낸 것이다.



이에 대한 설명으로 옳은 것만을 <보기>에서 있는 대로 고른 것은?

< 보 기 >

- ㄱ. 혼합 용액의 온도는 a 점에서 가장 높다.
- ㄴ. 알짜 이온 반응식은 $H^+ + OH^- \rightarrow H_2O$ 이다.
- ㄷ. 5% 수산화나트륨 수용액 대신 10% 수산화나트륨 수용액을 사용하면 b 값이 커진다.

- ① ㄱ ② ㄷ ③ ㄱ, ㄴ ④ ㄴ, ㄷ ⑤ ㄱ, ㄴ, ㄷ

44. 다음은 반응 속도와 관련된 실험을 나타낸 것이다.

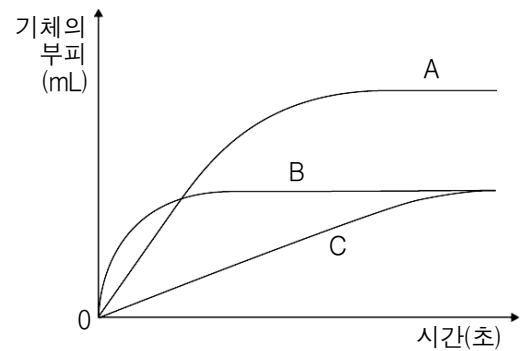
거즈 손수건에 밀가루를 넣어 촛불 위에서 천천히 흔들면 밀가루가 떨어지면서 공기 중에서 연소한다.



이와 같은 원리로 반응 속도가 변하는 현상으로 옳은 것은? [1점]

- ① 알약보다 가루약이 더 잘 흡수된다.
- ② 단백질은 위액 속에서 분해가 잘 된다.
- ③ 음식을 오래 보관하기 위해 냉장고에 넣는다.
- ④ 겨울철에도 비닐하우스에서 열대과일을 재배할 수 있다.
- ⑤ 과산화수소수에 감자즙을 넣으면 기포가 빨리 발생한다.

45. 그래프는 농도가 같은 충분한 양의 묽은 염산과 양과 크기를 달리한 대리석 조각을 각각 반응시켰을 때 시간에 따른 기체의 부피를 나타낸 것이다.



이에 대한 설명으로 옳은 것만을 <보기>에서 있는 대로 고른 것은? (단, 온도는 일정하다.)

< 보 기 >

- ㄱ. 초기 반응 속도가 가장 빠른 실험은 B이다.
- ㄴ. 실험에 사용한 대리석의 양은 A가 가장 많다.
- ㄷ. 실험 C에서 사용한 대리석 조각의 크기가 가장 작다.

- ① ㄱ ② ㄷ ③ ㄱ, ㄴ ④ ㄴ, ㄷ ⑤ ㄱ, ㄴ, ㄷ

46. 다음은 효소와 기질 사이의 반응을 알아보는 실험을 나타낸 것이다.

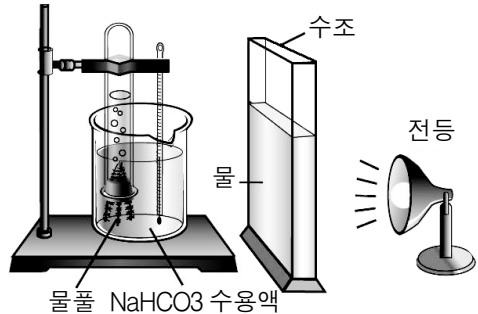
- (가) 3% 과산화수소수 10 mL가 들어 있는 시험관에 생감자즙 10 mL를 넣었더니 기포가 발생하다 얼마 후 멈추었다.
- (나) 이 시험관에 동일한 과산화수소수 10 mL를 추가하였더니 다시 기포가 발생하다 얼마 후 멈추었다.
- (다) 여기에 생감자즙 10 mL를 추가하였으나 기포가 발생하지 않았다.

이 실험을 통해 알 수 있는 사실로 가장 적절한 것은? [1점]

- ① 효소는 반복하여 사용이 가능하다.
- ② 효소는 특정한 기질에만 작용한다.
- ③ 생성물의 양이 많아지면 반응이 억제된다.
- ④ 효소의 양이 많을수록 반응 속도가 빨라진다.
- ⑤ 기질의 양과 효소의 양이 동일할 때 반응이 일어난다.

47. 다음은 물풀을 이용한 광합성 실험을 나타낸 것이다.

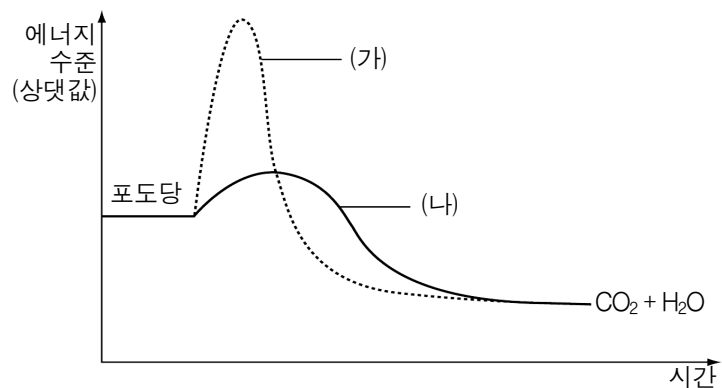
NaHCO_3 수용액이 든 시험관에 줄기를 자른 물풀을 거꾸로 세워 그림과 같이 장치한 후 비커와 전등 사이의 거리를 변화시키면서 1분 동안 발생하는 기포의 수를 측정하였다.



이 실험에서 검증하고자 하는 가설로 가장 적절한 것은? [1점]

- ① 광합성은 엽록체에서 일어난다.
- ② 광합성의 결과 산소가 발생한다.
- ③ 광합성에는 이산화탄소가 필요하다.
- ④ 온도에 따라 광합성 속도가 변화한다.
- ⑤ 빛의 세기에 따라 광합성 속도가 변화한다.

48. 그래프는 포도당 한 분자가 산소 호흡과 연소를 통해 각각 분해될 때의 에너지 변화를 나타낸 것이다.



이에 대한 설명으로 옳은 것만을 <보기>에서 있는 대로 고른 것은? [3점]

< 보 기 >

- ㄱ. 반응열의 크기는 (가) > (나)이다.
- ㄴ. (나)는 촉매가 관여하는 반응이다.
- ㄷ. (가)는 연소, (나)는 산소 호흡에 해당한다.

- ① ㄱ ② ㄷ ③ ㄱ, ㄴ ④ ㄴ, ㄷ ⑤ ㄱ, ㄴ, ㄷ

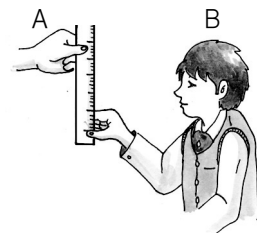
49. 다음은 자극에 대한 반응 시간을 알아보기 위한 실험을 나타낸 것이다.

[실험 1]

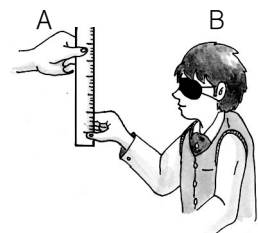
- (가) 그림과 같이 A는 자를 놓을 준비를 하고, B는 기준선에서 떨어지는 자를 잡을 준비를 한다.
- (나) A가 자를 놓는 순간 B는 자가 떨어지는 것을 보고 즉시 자를 잡는다.
- (다) 기준선으로부터 자를 잡은 곳까지의 거리(낙하 거리)를 측정하여 기록한다.
- (라) 이 실험을 5회 반복하여 평균을 구한다.

[실험 2]

- (가) 그림과 같이 B는 눈을 가리고 기준선에서 떨어지는 자를 잡을 준비를 한다.
- (나) A가 ‘땅’ 소리를 내면서 자를 놓으면 B는 소리를 듣는 즉시 자를 잡는다.
- (다) [실험 1]의 (다), (라) 과정을 반복한다.



[실험 1]



[실험 2]

[실험 결과]

실시 횟수		1	2	3	4	5	평균
낙하 거리 (cm)	실험 1	17	16	16	18	17	16.8
	실험 2	24	22	23	24	22	23.0

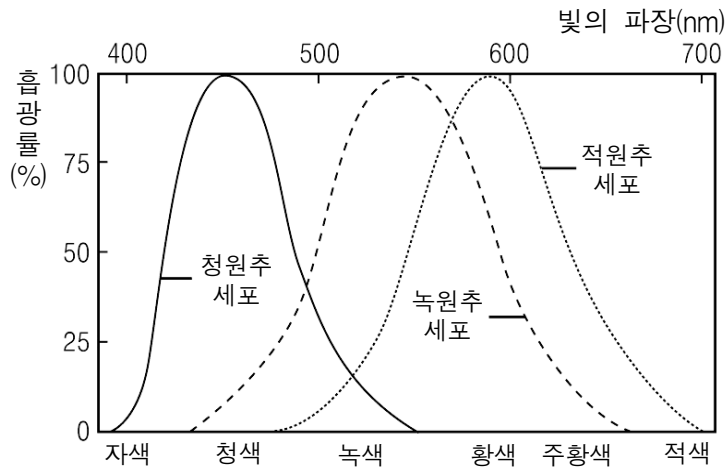
이에 대한 설명으로 옳은 것만을 <보기>에서 있는 대로 고른 것은?

< 보 기 >

- ㄱ. 낙하 거리가 길수록 자극에 대한 반응이 느리다.
- ㄴ. 조건 반사에 의한 반응 시간을 알아보는 실험이다.
- ㄷ. 시각 자극에 대한 반응이 청각 자극에 대한 반응보다 더 빠르다.

- ① ㄱ ② ㄴ ③ ㄱ, ㄷ ④ ㄴ, ㄷ ⑤ ㄱ, ㄴ, ㄷ

50. 그래프는 빛의 파장에 따른 원추 세포의 흡광률을 나타낸 것이다.



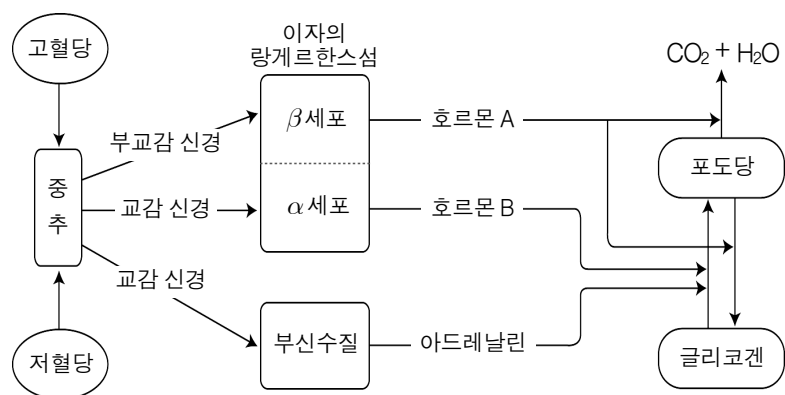
이에 대한 설명으로 옳은 것만을 <보기>에서 있는 대로 고른 것은?

< 보 기 >

- ㄱ. 파장이 길수록 원추 세포의 흡광률이 증가한다.
 ㄴ. 청원추 세포가 손상된 사람은 주황색을 볼 수 없다.
 ㄷ. 황색은 녹원추 세포와 적원추 세포의 작용으로 볼 수 있다.

- ① ㄱ ② ㄴ ③ ㄷ ④ ㄱ, ㄴ ⑤ ㄴ, ㄷ

51. 그림은 혈당량의 조절 과정을 나타낸 것이다.



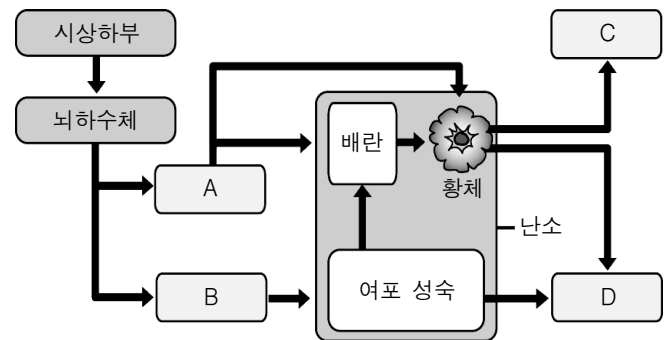
이에 대한 설명으로 옳은 것만을 <보기>에서 있는 대로 고른 것은? [1점]

< 보 기 >

- ㄱ. 호르몬 A와 B의 표적기관은 이자이다.
 ㄴ. 혈당량의 조절 중추는 간뇌의 시상하부이다.
 ㄷ. 혈당량이 정상보다 높아지면 호르몬 B의 분비량이 증가한다.

- ① ㄱ ② ㄴ ③ ㄷ ④ ㄱ, ㄴ ⑤ ㄴ, ㄷ

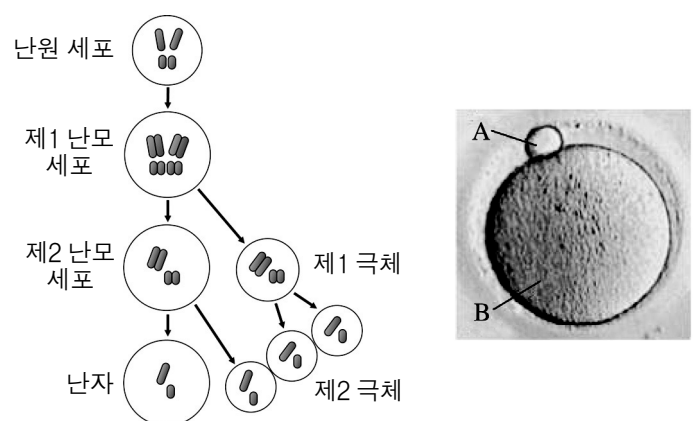
52. 그림은 여성의 뇌하수체와 난소에서 분비되는 호르몬의 작용을 나타낸 것이다.



이에 대한 설명으로 옳지 않은 것은?

- ① A는 배란을 촉진한다.
 ② A와 B는 난소에서 길항작용을 한다.
 ③ B는 난소에서 여포의 성숙을 촉진한다.
 ④ C는 자궁벽을 두껍게 유지시키며 다른 여포의 성숙을 억제한다.
 ⑤ D는 발달 중인 여포에서 분비되며 배란 전에 최고치에 달한다.

53. 그림은 사람의 난자 형성 과정과 배란 직후의 세포를 나타낸 것이다.



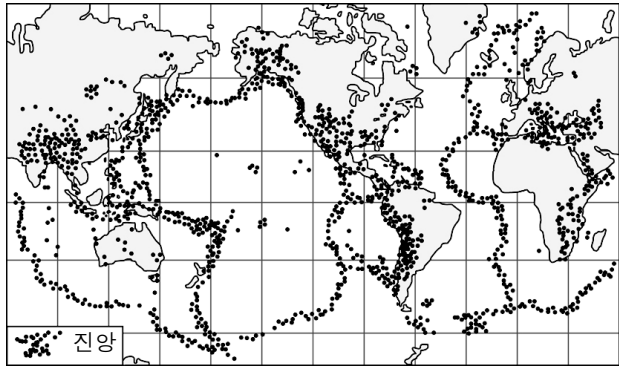
이에 대한 설명으로 옳은 것만을 <보기>에서 있는 대로 고른 것은? (단, 난원 세포에는 2쌍의 상염색체만을 나타내었다.)

< 보 기 >

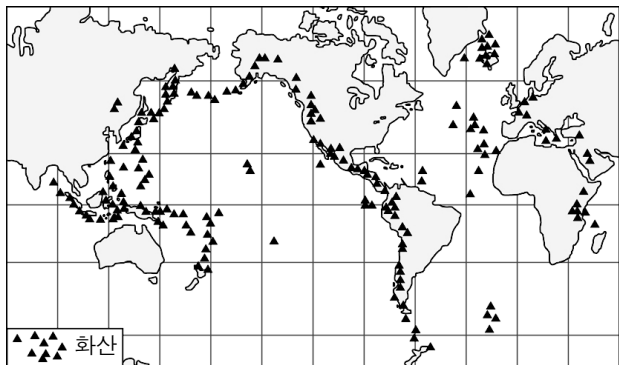
- ㄱ. A와 B의 염색체 수는 같다.
 ㄴ. B는 제2 난모 세포이다.
 ㄷ. 제2 난모 세포에서 난자로 될 때 염색체 수가 반감된다.

- ① ㄱ ② ㄴ ③ ㄷ ④ ㄱ, ㄴ ⑤ ㄴ, ㄷ

54. 그림은 전 세계의 지진대와 화산대를 나타낸 것이다.



<지진대>



<화산대>

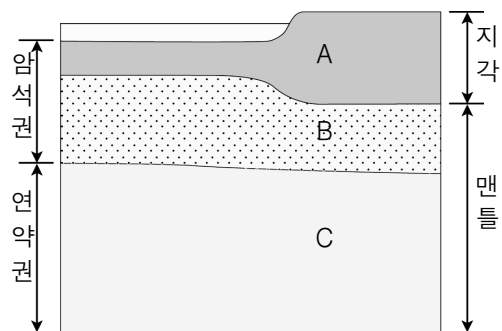
이에 대한 설명으로 옳은 것만을 <보기>에서 있는 대로 고른 것은?
[1점]

< 보 기 >

- ㄱ. 지진대와 화산대는 거의 일치한다.
- ㄴ. 지진과 화산 활동은 전 세계에서 고르게 발생한다.
- ㄷ. 대서양 연안보다 태평양 연안에서 지진과 화산 활동이 활발하다.

- ① ㄱ ② ㄴ ③ ㄱ, ㄴ ④ ㄱ, ㄷ ⑤ ㄴ, ㄷ

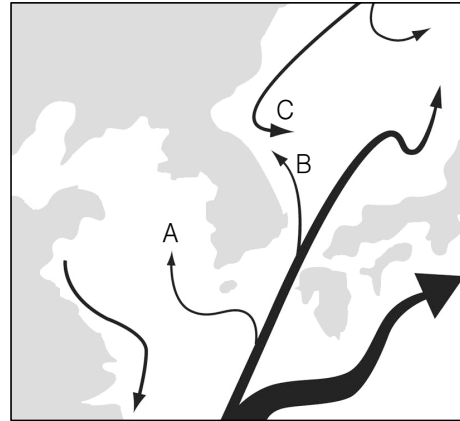
55. 그림은 지각과 맨틀 일부의 단면을 나타낸 것이다.



이에 대한 설명으로 옳지 않은 것은?

- ① 판의 두께는 A의 두께와 같다.
- ② A와 B의 경계는 모호면이다.
- ③ 맨틀의 대류는 C에서 일어난다.
- ④ 암석권의 밀도는 연약권보다 작다.
- ⑤ 대륙 지각은 해양 지각보다 두껍다.

56. 그림은 우리나라 주변의 표층 해류 분포를 나타낸 것이다.



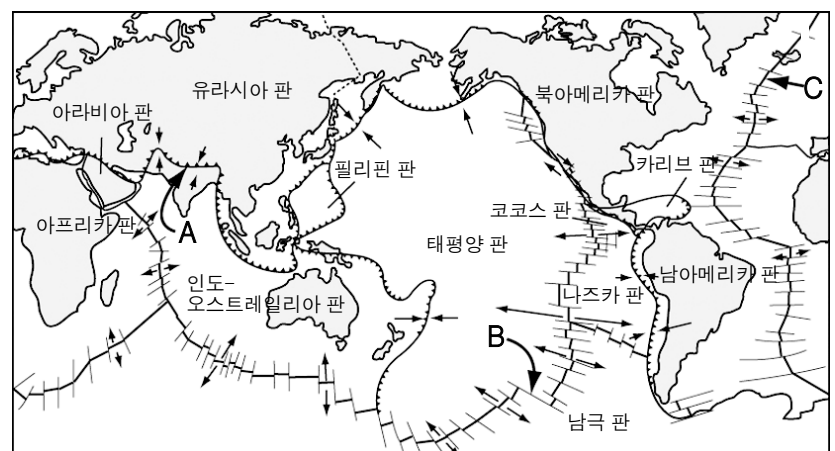
이에 대한 설명으로 옳은 것만을 <보기>에서 있는 대로 고른 것은?
[1점]

< 보 기 >

- ㄱ. 해류 A와 B의 근원이 되는 해류는 쿠로시오 해류이다.
- ㄴ. 해류 A는 C보다 용존 산소량이 적다.
- ㄷ. 해류 B와 C가 만나는 해역에 좋은 어장이 형성된다.

- ① ㄱ ② ㄴ ③ ㄱ, ㄴ ④ ㄱ, ㄷ ⑤ ㄱ, ㄴ, ㄷ

57. 그림은 전 세계 주요 판의 분포와 이동 방향을 나타낸 것이다.



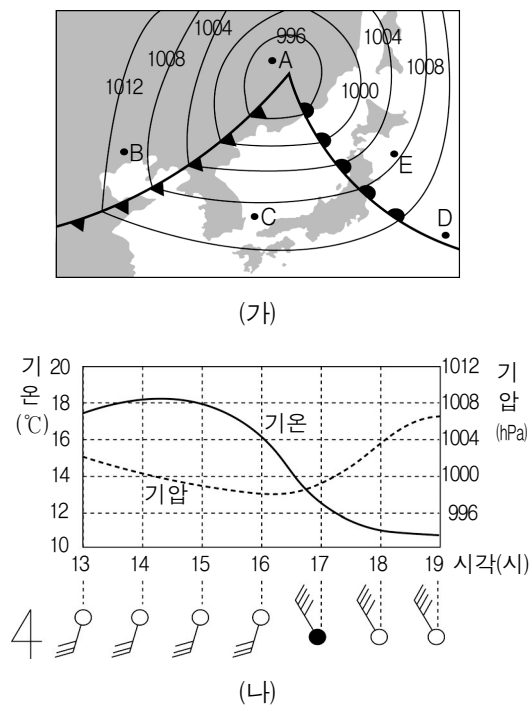
이에 대한 설명으로 옳은 것만을 <보기>에서 있는 대로 고른 것은?
[1점]

< 보 기 >

- ㄱ. A는 수렴 경계로서 습곡 산맥이 존재한다.
- ㄴ. B와 C는 발산 경계로서 새로운 해양 지각이 생성된다.
- ㄷ. 유라시아 판의 밀도보다 태평양 판의 밀도가 더 크다.

- ① ㄱ ② ㄴ ③ ㄱ, ㄷ ④ ㄴ, ㄷ ⑤ ㄱ, ㄴ, ㄷ

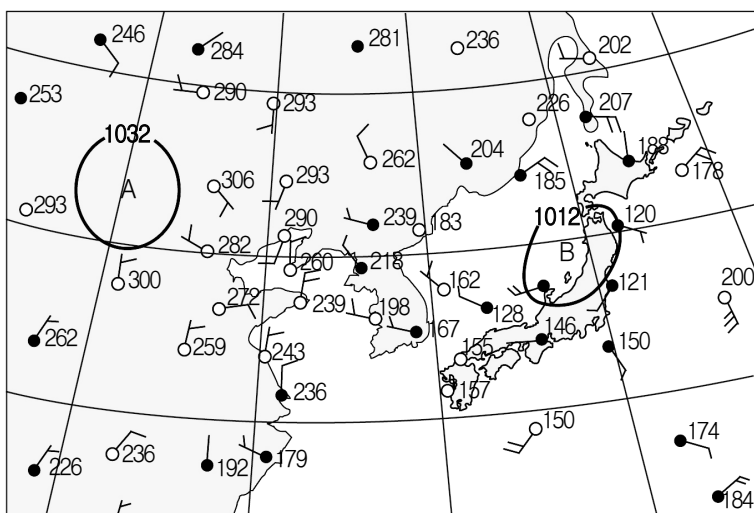
58. 그림 (가)는 어느 날 13시 우리나라 주변의 지상 일기도를 나타낸 것이고, (나)는 같은 날 13시에서 19시까지 관측한 기상 요소의 변화를 나타낸 것이다.



(나)와 같은 관측 결과를 얻을 수 있을 것으로 예상되는 지역을 (가)에서 고른 것은?

- ① A ② B ③ C ④ D ⑤ E

59. 그림은 우리나라 부근의 일기 관측 자료를 바탕으로 등압선의 일부만 그린 지상 일기도이다.

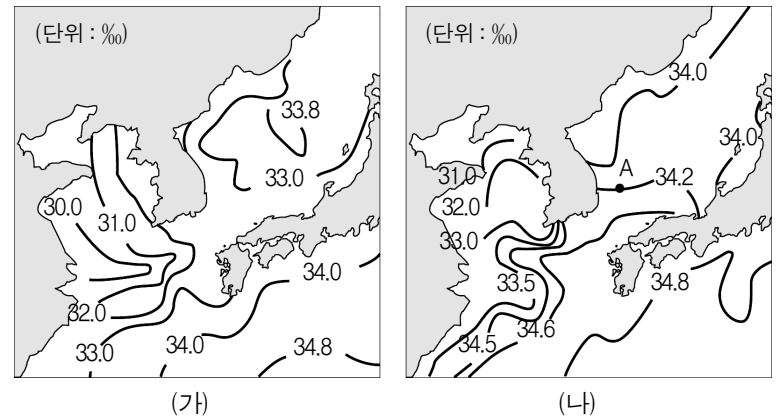


이에 대한 설명으로 옳은 것만을 <보기>에서 있는 대로 고른 것은? (단, 등압선은 4 hPa 간격으로 그린다.)

- < 보 기 >
- ㄱ. 기압 값이 없는 곳은 등압선을 그리지 않는다.
 ㄴ. A와 B 사이에 더 그려야 할 등압선의 수는 4개이다.
 ㄷ. A, B 지역은 모두 1000 hPa보다 기압이 높으므로 고기압이다.

- ① ㄱ ② ㄴ ③ ㄱ, ㄴ ④ ㄱ, ㄷ ⑤ ㄴ, ㄷ

60. 그림은 우리나라 주변 해양에서 여름과 겨울의 표층 염분 분포를 순서 없이 나타낸 것이다.



이에 대한 설명으로 옳은 것만을 <보기>에서 있는 대로 고른 것은?

- < 보 기 >
- ㄱ. (가)는 여름, (나)는 겨울의 염분 분포도이다.
 ㄴ. (나)의 A 지점 해수 100 g을 증발시키면 34.2 g의 염류를 얻을 수 있다.
 ㄷ. 계절에 관계없이 황해의 염분이 동해보다 낮은 것은 하천수의 영향 때문이다.

- ① ㄱ ② ㄷ ③ ㄱ, ㄴ ④ ㄱ, ㄷ ⑤ ㄱ, ㄴ, ㄷ

* 확인 사항

○ 답안지의 해당란에 필요한 내용을 정확히 기입(표기)했는지 확인 하시오.