

# 사회탐구 영역 [경제]

## 제 4 교시

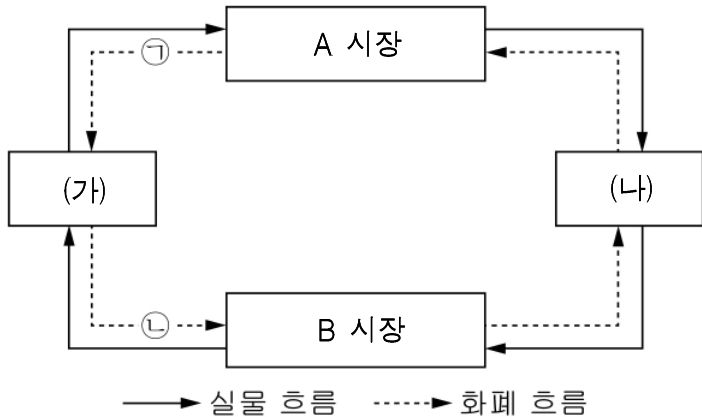
성명

수험번호  3

1

- 자신이 선택한 과목의 문제지인지 확인하시오.
- 문제지의 해당란에 성명과 수험번호를 정확히 기입하시오.
- 답안지의 해당란에 성명과 수험번호를 쓰고, 또 수험번호와 답을 정확히 표시하시오.
- 선택한 과목 순서대로 문제를 풀고, 답은 답안지의 '제1선택'란부터 차례대로 표시하시오.
- 문항에 따라 배점이 다르니, 각 물음의 끝에 표시된 배점을 참고하시오.  
3점 문항에만 점수가 표시되어 있습니다. 점수 표시가 없는 문항은 모두 2점씩입니다.

1. 그림은 민간 경제의 흐름을 나타낸 것이다. 이에 대한 옳은 설명을 <보기>에서 고른 것은?



< 보 기 >

- ㄱ. A시장이 노동 시장일 경우, ㉠은 분배 활동에 해당한다.
- ㄴ. B시장이 휘발유 시장일 경우, (가)는 이윤 극대화를 추구하는 주체이다.
- ㄷ. (가)주체가 기업일 경우, ㉡은 이자, 지대, 이윤, 임금이다.
- ㄹ. (나)주체가 가게일 경우, B시장은 생산물 시장이다.

① ㄱ, ㄴ    ② ㄱ, ㄷ    ③ ㄴ, ㄷ    ④ ㄴ, ㄹ    ⑤ ㄷ, ㄹ

2. 그림에서 두 경제학자의 주장을 통해 추론할 수 있는 내용으로 적절하지 않은 것은?



- ① gaps은 euls보다 공공 정책 시행에 더 적극적일 것이다.
- ② gaps은 euls보다 정부에 의한 유효 수요 증대를 강조할 것이다.
- ③ euls은 gaps보다 시장 실패의 위험성을 강조할 것이다.
- ④ euls은 gaps보다 보이지 않는 손의 기능을 신뢰할 것이다.
- ⑤ gaps은 큰 정부를, euls은 작은 정부를 선호할 것이다.

3. 다음 사례에 대한 분석으로 옳은 것은?

회사원 gaps은 제과점 개업을 준비하며 퇴근 후에 ㉠ 1백만 원의 비용을 들여 제빵학원을 다녔다. 그 후 gaps은 자격증을 취득하고 제과점 개업 여부를 결정하기 위해 다음과 같은 자료를 수집하였다. 단, 금액은 1년 단위로 계산한 것이다.

구분	항목	금액(만원)
수입	㉡ 예상 수입	10,000
	대출 이자	300
	㉢ 인건비, 재료비	4,000
지출	임대료	3,000

< 보 기 >

- ㄱ. ㉠은 제과점 개업 여부를 결정할 때 고려 대상이 아니다.
- ㄴ. ㉡은 제과점을 개업했을 때 gaps의 편익에 해당한다.
- ㄷ. ㉢은 제과점 개업에 따른 암묵적 비용에 해당한다.
- ㄹ. 현재 gaps의 연봉이 3천만 원이라면, 개업을 하는 것이 합리적이다.

① ㄱ, ㄴ    ② ㄱ, ㄷ    ③ ㄴ, ㄷ    ④ ㄴ, ㄹ    ⑤ ㄷ, ㄹ

4. 표는 어느 야구장의 입장권 가격을 나타낸 것이다. 이와 같이 입장권 가격을 결정한 야구단의 경제적 판단으로 적절한 것을 <보기>에서 고른 것은? [3점]

● 입장권 가격표 ●

(단위 : 원)

좌석명	성인 가격		청소년 가격		회원 가격	
	주중	주말	주중	주말	주중	주말
프리미엄석	50,000		50,000		50,000	
내야석	12,000	15,000	10,000	13,000	5,000	7,000
외야석	7,000		5,000		무료입장	

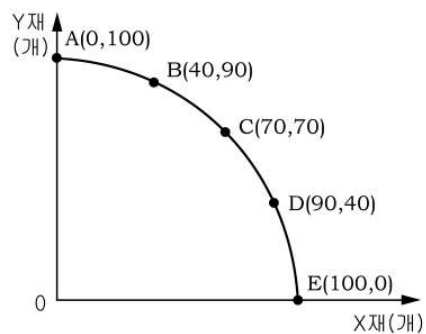
\* 회원 가입비는 연간 50,000원이다.

< 보 기 >

- ㄱ. 주말의 내야석에서 1년에 9회 이상 야구 관람을 원하는 청소년의 경우, 회원 가입을 할 것이라고 판단하였다.
- ㄴ. 외야석의 경우, 주중과 주말의 입장료 변화에 대한 관객들의 반응 차이가 거의 없다고 판단하였다.
- ㄷ. 프리미엄석을 이용하는 관객들의 수요의 가격 탄력성은 성인, 청소년, 회원의 순으로 크다.
- ㄹ. 내야석의 경우, 주중보다 주말 경기 관객들의 수요의 가격 탄력성이 더 크다고 판단하였다.

① ㄱ, ㄴ    ② ㄱ, ㄷ    ③ ㄴ, ㄷ    ④ ㄴ, ㄹ    ⑤ ㄷ, ㄹ

5. 그래프는 갑국에서 주어진 자원을 최대 활용하여 생산할 수 있는 X재와 Y재의 생산량 조합을 나타낸다. 이에 대한 분석으로 옳은 것은? [3점]



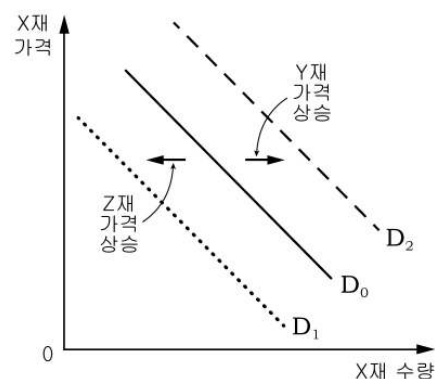
- ① A, E보다 C가 더 효율적인 생산 조합이다.  
 ② D에서 Y재 가격이 상승하면 E로 이동하게 된다.  
 ③ A에서 X재 40개를 추가 생산하기 위해서는 Y재 90개를 포기해야 한다.  
 ④ A에서 E로 생산량 조합을 이동시키기 위해서는 추가 생산 요소가 필요하다.  
 ⑤ B → C → D로 생산 조합을 이동할 경우, X재 1단위 추가 생산의 기회비용은 증가한다.

6. 다음은 기본적인 경제 문제를 정리한 것이다. ㉠~㉣에 대한 설명으로 옳지 않은 것은?

경제 문제의 발생 원인	㉠
경제 문제의 종류	㉡ 무엇을 얼마나 생산할 것인가?
	㉢ 어떻게 생산할 것인가?
	㉣
경제 문제의 해결	㉤ 비용·편익을 고려한 선택

- ① ㉠은 인간의 욕구에 비해 자원이 상대적으로 부족한 상태를 의미한다.  
 ② ㉡은 무역에서 특화 상품을 결정하는 문제이고, ㉢은 그 상품의 생산 방법을 결정하는 문제이다.  
 ③ ㉡과 ㉢의 경우, 시장 경제 체제에서는 형평성보다 효율성을 고려하여 선택한다.  
 ④ ㉣의 사례로 저임금 노동을 확보하기 위해 공장을 해외로 이전하는 경우를 들 수 있다.  
 ⑤ ㉤에서는 합리적 선택을 위해 기회비용을 고려해야 한다.

7. 그래프는 Y, Z재의 가격 변화에 따른 X재 수요 곡선의 이동을 나타낸 것이다. 이에 대한 설명으로 옳은 것은? [3점]



- ① X재와 Y재는 함께 사용할 때 그 효용이 증대된다.  
 ② X재 가격과 Y재의 수요량은 부(-)의 관계에 있다.  
 ③ X재와 Z재는 서로 경쟁 관계에 있는 재화이다.  
 ④ X재 가격이 상승할 때, Z재의 판매 수입은 감소한다.  
 ⑤ Y재와 Z재의 관계는 커피와 녹차의 관계와 같다.

8. 다음 사례에 대한 옳은 분석을 <보기>에서 고른 것은? [3점]

갑국 국민은 항상 가격과 무관하게 일정량의 딸기를 소비한다. 최근 이상 기온 현상으로 딸기 공급이 반으로 줄자 딸기 값이 균형 가격인  $P_0$ 에서  $P_1$ 으로 세 배 폭등하였다. 정부는 딸기 가격을 안정시키기 위해 다음 두 가지 정책 방안을 검토하고 있다. 단, 딸기 수입 가격은  $P_0$ 이며, 거래 비용은 고려하지 않는다.

(가) 정부가 소비자에게  $P_0$ 에서  $P_1$ 까지 가격 인상분을 보조금으로 지급한다.

(나) 정부가 시장 가격을  $P_0$ 에서 규제하고, 부족한 공급량을 해외에서 직접 수입하여 판매한다.

< 보 기 >

- ㄱ. (가)의 경우, 수요가 증가하여 시장 거래량이 증가한다.  
 ㄴ. (나)의 경우, 초과 공급이 발생하여 암시장이 형성된다.  
 ㄷ. (가)와 (나)의 시장 거래량은 동일하다.  
 ㄹ. (가)에서 정부의 보조금 총액이 (나)에서 정부의 딸기 수입 비용 총액보다 더 크다.

- ① ㄱ, ㄴ    ② ㄱ, ㄷ    ③ ㄴ, ㄷ    ④ ㄴ, ㄹ    ⑤ ㄷ, ㄹ

9. 다음 사례의 공통적 시사점으로 가장 적절한 것은?

- 최근 소비자들 사이에 착한 소비(Good Buy)가 확산되고 있다. 공정 무역을 통해 저개발국가의 농민을 돕는 커피와 초콜릿 등을 구입하고, 상품 구입 시 일정 금액을 적립하여 기부하는 기업의 제품을 구입하려는 소비자가 증가하는 추세이다.
- 신발 한 켤레가 팔릴 때마다 저소득 계층의 어린이에게 신발을 무상으로 지원해주는 기업이 호응을 얻고 있다. 착한 기업, 좋은 기업이 아니면 살아남기 힘들다는 말이 생길 만큼 기업의 사회적 책임이 강조되고 있다.

- ① 소비자의 권리를 보호하려는 경제 활동이 증가하고 있다.  
 ② 사회 윤리적 가치를 고려하는 경제 활동이 확산되고 있다.  
 ③ 생산자의 이윤 극대화를 강조하는 경제 활동이 부각되고 있다.  
 ④ 가격 대비 품질을 제고하는 합리적 경제 활동이 증시되고 있다.  
 ⑤ 저개발국가의 무역 이익을 극대화하는 경제 활동이 강조하고 있다.

10. 다음의 ㉠~㉣에 대한 설명으로 가장 적절한 것은?

지난 해 광저우 아시안 게임에서는 ㉠ 개막식 입장권을 구입하기 위해 치열한 경쟁이 벌어졌다. 입장권이 순식간에 매진되었고 이에 따라 ㉡ 앉거레 또한 극심하였다. 입장권을 구입하지 못한 사람들은 ㉢ 앉표를 사기 위해 모여들었고, 급기야 ㉣ 암시장의 가격은 수십 배로 뛰어올랐다. 한국과 대만의 야구 경기는 ㉤ 공식 가격보다 무려 30배가 오른 가격에 입장권을 구입하는 사람도 있었다.

- ① ㉠은 수요 곡선상 점의 이동으로 나타난다.  
 ② ㉡에 참여한 당사자들의 이익은 동일하다.  
 ③ ㉢은 ㉡에 의해 자유재에서 경제재로 변화하였다.  
 ④ ㉣은 자원 배분의 기능을 수행한다.  
 ⑤ ㉤은 입장권 구입에 따른 비용이 편익보다 크다.

11. 다음은 합리적 의사 결정 과정의 한 단계이다. 이에 대한 분석으로 옳은 것은?

갑과 을은 지원 가능한 학생부 점수와 개인별 만족도를 고려하여 대학에 지원하고자 한다. 우선 홈페이지에 발표된 입시 정보를 바탕으로 만족도를 점수화하여 다음과 같이 표를 작성한 후, 항목별 만족도에 개인별 가중치를 부여하여 지원 대학을 결정하려고 한다. 단, 갑은 취업률 만족도에, 을은 동아리 활동 만족도에 두 배의 가중치를 부여할 계획이다.

대 학 명 (지원 가능한 학생부 점수)	항 목 별 만 족 도		
	취업률 (5점)	장학금 수혜율 (5점)	동아리 활동 (5점)
A (90점 이상)	3	4	3
B (93점 이상)	4	3	5
C (95점 이상)	5	3	4

\* 갑의 학생부 점수 : 93점, 을의 학생부 점수 : 95점

- ① 갑은 A 대학에 지원하게 될 것이다.
- ② 갑이 지원하기로 선택한 대학은 장학금 수혜율 만족도가 가장 높다.
- ③ 을의 대학 선택의 순위는 취업률 만족도 순위와 같다.
- ④ 을의 합리적 선택에 따른 기회비용은 B 대학의 지원이다.
- ⑤ 갑과 을은 서로 같은 대학에 지원하게 될 것이다.

12. 표는 갑, 을 기업의 가격 설정에 따른 이윤의 크기를 나타낸 것이다. 갑, 을 기업의 선택에 대한 옳은 설명만을 <보기>에서 있는 대로 고른 것은?(단, 시장의 공급자는 갑, 을 뿐이다.) [3점]

구 분		을	
		높은 가격 설정	낮은 가격 설정
갑	높은 가격 설정	(50억 원, 50억 원)	(10억 원, 75억 원)
	낮은 가격 설정	(75억 원, 10억 원)	(30억 원, 30억 원)

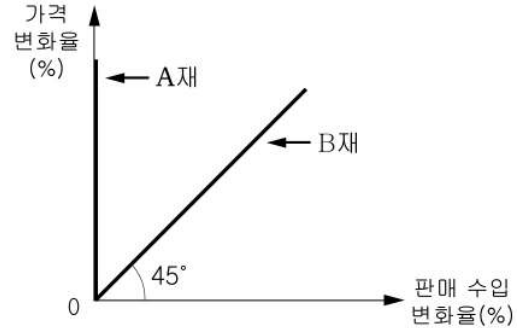
\* (갑의 이윤, 을의 이윤)

< 보 기 >

- ㄱ. 기업 간 담합이 이루어지지 않을 때, 개별 소비자들의 가격 부담이 가장 작다.
- ㄴ. 기업 간 담합이 이루어지지 않을 때, 개별 기업은 낮은 가격을 설정할 것이다.
- ㄷ. 기업 간 담합을 하게 되면, 개별 기업은 각각 25억 원의 추가 이윤이 발생한다.
- ㄹ. 담합 중이라도 개별 기업에게는 이윤 극대화를 위해 낮은 가격을 설정할 유인이 존재한다.

- ① ㄱ, ㄴ                      ② ㄱ, ㄷ                      ③ ㄷ, ㄹ
- ④ ㄱ, ㄴ, ㄹ                ⑤ ㄴ, ㄷ, ㄹ

13. 그래프는 A, B 두 재화의 가격 변화율과 판매 수입 변화율을 나타낸 것이다. 이에 대한 옳은 설명을 <보기>에서 고른 것은? [3점]



< 보 기 >

- ㄱ. A재의 경우 수요의 가격 탄력성은 완전 비탄력적이다.
- ㄴ. A재의 경우 수요자는 가격 변화에 상관없이 항상 일정 금액을 소비한다.
- ㄷ. B재는 가격 변화에 상관없이 수요량이 일정하다.
- ㄹ. B재는 가격의 상승률과 수요량의 감소율이 같다.

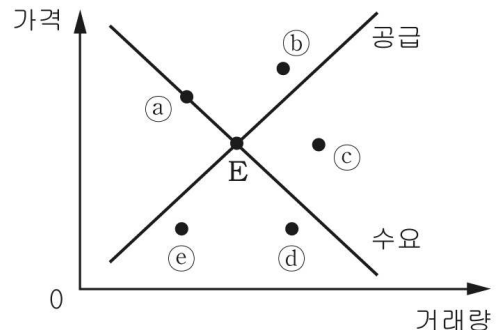
- ① ㄱ, ㄴ                      ② ㄱ, ㄷ                      ③ ㄴ, ㄷ                      ④ ㄴ, ㄹ                      ⑤ ㄷ, ㄹ

14. 다음 사례에서 감귤 시장의 가격과 거래량 변화에 대한 설명으로 옳은 것은?

최근 원유 가격 상승으로 하우스 농가의 감귤 재배 비용이 증가하였다. 아울러 감귤과 대체재 관계에 있는 수입 오렌지의 가격이 상승하였다. 단, 다른 조건은 동일하며, 감귤과 수입 오렌지 모두 수요 곡선은 우하향하고 공급 곡선은 우상향한다.

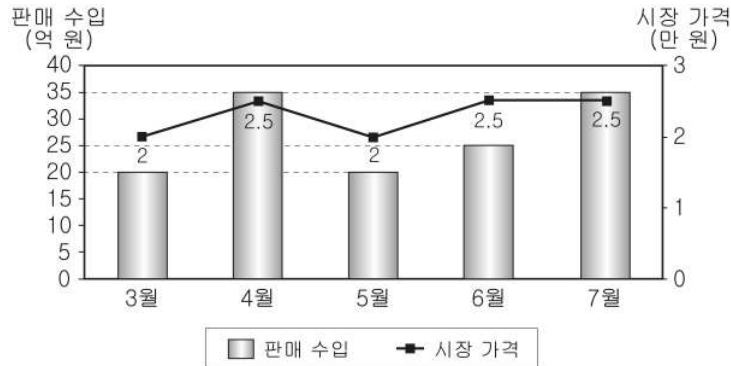
- ① 가격은 하락하고 거래량은 증가한다.
- ② 가격은 하락하고 거래량은 알 수 없다.
- ③ 가격은 상승하고 거래량은 알 수 없다.
- ④ 가격은 알 수 없고 거래량은 감소한다.
- ⑤ 가격은 알 수 없고 거래량은 증가한다.

15. 그래프는 A재 시장의 균형점(E) 변화를 나타낸 것이다. 균형점이 ㉠~㉥로 이동한 원인을 옳게 제시한 것은? [3점]



- ① ㉠ : A재의 원자재 가격이 하락하였다.
- ② ㉡ : A재의 수입은 소폭 감소했으나 A재를 찾는 사람들의 선호도는 더 크게 증가하였다.
- ③ ㉢ : A재와 대체관계에 있는 B재의 가격이 하락하였다.
- ④ ㉣ : A재 생산 노동자의 임금이 상승하였고 소비자들의 소득도 크게 늘어났다.
- ⑤ ㉤ : A재를 찾는 사람들의 선호가 증가했고 생산기술이 크게 향상되었다.

16. 그래프는 갑국에서 A재의 월별 시장 가격과 판매 수입의 변화를 나타낸 것이다. 이에 대한 설명으로 옳지 않은 것은? [3점]



- ① 4월과 7월의 시장 거래량은 동일하다.
- ② 3~4월의 변화는 수요가 증가한 경우에 나타날 수 있다.
- ③ 4~5월의 변화는 수요가 감소한 경우에 나타날 수 있다.
- ④ 5~6월의 변화는 공급 증가가 수요 감소보다 더 클 때 나타날 수 있다.
- ⑤ 6~7월의 변화는 수요와 공급이 동일한 크기로 증가할 때 나타날 수 있다.

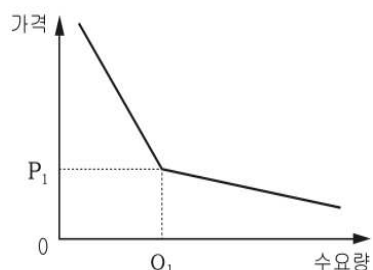
17. 다음은 경쟁 형태에 따라 분류되는 서로 다른 시장의 특징을 나타낸 것이다. (가)~(다)에 해당하는 시장을 바르게 짝지은 것은?

- (가) 완전한 진입 장벽이 있고 대체재가 존재하지 않으며 기업은 가격 결정자이다.  
 (나) 다수의 공급자가 존재하며, 수요자가 아무데나 가서 상품을 구입해도 편익은 동일하다.  
 (다) 가격 경쟁 또는 상품 차별화를 통한 비가격 경쟁을 하며, 공급자가 소수여서 담합의 유인이 존재한다.

- | (가)        | (나)       | (다)       |
|------------|-----------|-----------|
| ① 독점 시장    | 완전 경쟁 시장  | 과점 시장     |
| ② 독점 시장    | 완전 경쟁 시장  | 독점적 경쟁 시장 |
| ③ 과점 시장    | 독점적 경쟁 시장 | 독점 시장     |
| ④ 완전 경쟁 시장 | 독점적 경쟁 시장 | 과점 시장     |
| ⑤ 완전 경쟁 시장 | 독점적 경쟁 시장 | 독점 시장     |

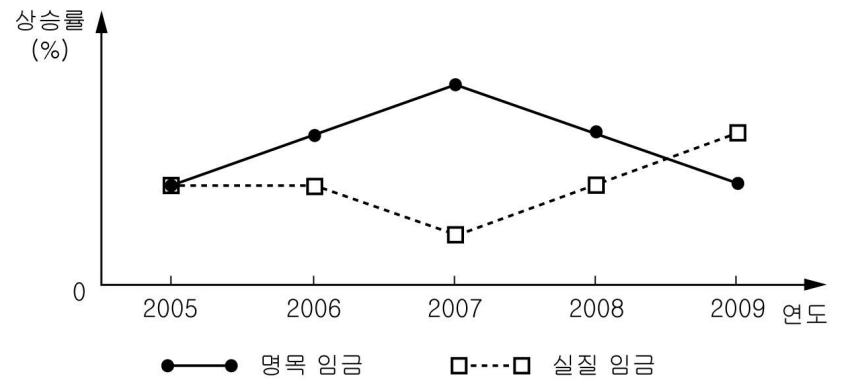
18. 다음 사례에 대한 설명으로 옳은 것은?

고등학생 갑은 지난 1년 간 스마트폰 단말기 가격과 ○○고등학교 학생들의 수요량을 조사하여 우측과 같은 수요 곡선을 얻었다. 단, 다른 조건은 동일하다.



- ① 단말기 수요에 대한 수요 법칙의 예외가 존재한다.
- ② 단말기 가격이 하락하면 수요 곡선이 우측으로 이동한다.
- ③ 학생들의 용돈이 증가하면 수요 곡선이 좌측으로 이동한다.
- ④ 단말기 가격이 하락할수록 학생들의 단말기 구입 총액은 줄어든다.
- ⑤ 학생들은 단말기 가격이  $P_1$ 보다 낮을 때가 높을 때보다 가격 변화에 민감하게 반응한다.

19. 그래프는 갑국 도시 근로자 월평균 임금 총액의 전년 대비 상승률을 나타낸 것이다. 이에 대한 분석으로 옳은 것은? [3점]



- ① 2005년과 2006년의 실질 임금은 같다.
- ② 2007년에 명목 임금과 실질 임금의 격차가 가장 크다.
- ③ 2006년과 2008년의 명목 임금과 실질 임금 격차는 같다.
- ④ 2007년에 비해 2008년에는 물가가 상승하였다.
- ⑤ 2007년부터 2009년까지 명목 임금은 동일한 폭으로 하락하였다.

20. 다음 사례에 대한 옳은 분석만을 <보기>에서 있는 대로 고른 것은? [3점]

갑은 주택가에서 피아노 학원을 운영하고자 한다. 그런데 주민들에게는 소음 피해가 발생한다. 주민들이 반대를 하면 학원 운영을 할 수 없기에 갑은 협상을 통해 문제를 해결하려 한다. 갑이 학원을 운영할 때, 1시간 당 추가되는 갑의 편익과 주민들의 손해를 각각 금액으로 환산하면 아래 표와 같다. 갑은 시간 단위로 학원을 운영하며, 1시간 당 학원 운영 비용은 10만 원으로 일정하다.

(단위 : 만 원)

구분	학원 운영 시간				
	1시간	2시간	3시간	4시간	5시간
추가되는 갑의 편익	30	22	15	11	9
추가되는 주민들의 손해	9	11	15	22	30
추가되는 학원 운영 비용	10	10	10	10	10

< 보 기 >

- ㄱ. 갑이 주민과의 협상을 통해 하루에 3시간까지 학원 운영을 하려고 할 것이다.
- ㄴ. 주민들의 손해를 고려하지 않는다면, 갑은 하루에 4시간까지 학원 운영을 하는 것이 합리적이다.
- ㄷ. 갑과 주민들의 협상이 타결된다면 사회적으로 12만 원의 순편익(편익-비용)이 발생한다.
- ㄹ. 갑이 학원을 하루에 2시간만 운영하고자 할 경우, 주민들에게 지불할 수 있는 최대 금액은 22만 원이다.

- |           |           |        |
|-----------|-----------|--------|
| ① ㄱ, ㄷ    | ② ㄴ, ㄷ    | ③ ㄷ, ㄹ |
| ④ ㄱ, ㄴ, ㄹ | ⑤ ㄱ, ㄷ, ㄹ |        |

#### ※ 확인사항

문제지와 답안지의 해당란을 정확히 기입(표기)했는지 확인하시오.